

# Inspiron 15

## 5000 Series

# Onderhoudshandleiding

Model computer: Inspiron 15-5552  
Regelgevingsmodel: P51F  
Regelgevingstype: P51F005



# Opmerkingen, voorzorgsmaatregelen, en waarschuwingen

---



**OPMERKING:** Een **OPMERKING** duidt belangrijke informatie aan voor een beter gebruik van de computer.



**WAARSCHUWING:** EEN **WAARSCHUWING** duidt potentiële schade aan hardware of potentieel gegevensverlies aan en vertelt u hoe het probleem kan worden vermeden.



**GEVAAR:** Een **GEVAAR-KENNISGEVING** duidt op een risico op schade aan eigendommen, lichamelijk letsel of overlijden.

---

**Copyright © 2015 Dell Inc. Alle rechten voorbehouden.** Dit product wordt beschermd door wetgeving op het gebied van auteursrecht en intellectueel eigendom binnen en buiten de VS. Dell™ en het Dell-logo zijn merken van Dell Inc. in de Verenigde Staten en/of andere rechtsgebieden. Alle overige merken en namen in dit documenten kunnen merken zijn van hun respectieve bedrijven.

2015 - 06

Ver. A00

# Inhoudsopgave

<b>Voordat u aan de computer gaat werken.....</b>	<b>10</b>
Voordat u begint .....	10
Veiligheidsinstructies.....	10
Aanbevolen hulpmiddelen.....	12
<b>Nadat u aan de computer heeft gewerkt.....</b>	<b>13</b>
<b>De accu verwijderen.....</b>	<b>14</b>
Procedure.....	14
<b>De accu vervangen.....</b>	<b>15</b>
Procedure.....	15
<b>De optische schijf verwijderen.....</b>	<b>16</b>
Vereisten vooraf.....	16
Procedure.....	16
<b>Het optische station vervangen.....</b>	<b>19</b>
Procedure.....	19
Vereisten achteraf.....	19
<b>De onderplaat verwijderen.....</b>	<b>20</b>
Vereisten vooraf.....	20
Procedure.....	20
<b>De onderplaat vervangen.....</b>	<b>22</b>
Procedure.....	22
Vereisten achteraf.....	22

<b>De geheugenmodules verwijderen.....</b>	<b>23</b>
Vereisten vooraf.....	23
Procedure.....	23
<b>De geheugenmodules vervangen.....</b>	<b>25</b>
Procedure.....	25
Vereisten achteraf.....	26
<b>De harde schijf verwijderen.....</b>	<b>27</b>
Vereisten vooraf.....	27
Procedure.....	27
<b>De harde schijf vervangen.....</b>	<b>31</b>
Procedure.....	31
Vereisten achteraf.....	31
<b>De draadloze kaart verwijderen.....</b>	<b>32</b>
Vereisten vooraf.....	32
Procedure.....	32
<b>De draadloze kaart vervangen.....</b>	<b>34</b>
Procedure.....	34
Vereisten achteraf.....	34
<b>De knoopbatterij verwijderen.....</b>	<b>35</b>
Vereisten vooraf.....	35
Procedure.....	35
<b>De knoopbatterij vervangen.....</b>	<b>37</b>
Procedure.....	37
Vereisten achteraf.....	37

<b>Het toetsenbord verwijderen.....</b>	<b>38</b>
Vereisten vooraf.....	38
Procedure.....	38
<b>Het toetsenbord vervangen.....</b>	<b>41</b>
Procedure.....	41
Vereisten achteraf.....	41
<b>De onderplaat van de computer verwijderen.....</b>	<b>42</b>
Vereisten vooraf.....	42
Procedure.....	42
<b>De onderplaat van de computer vervangen.....</b>	<b>47</b>
Procedure.....	47
Vereisten achteraf.....	47
<b>De interposer van het optische station verwijderen.....</b>	<b>49</b>
Vereisten vooraf.....	49
Procedure.....	49
<b>Het tussenstuk van het optische station terugplaatsen.....</b>	<b>51</b>
Procedure.....	51
Vereisten achteraf.....	51
<b>De luidsprekers verwijderen.....</b>	<b>52</b>
Vereisten vooraf.....	52
Procedure.....	52
<b>De luidsprekers vervangen.....</b>	<b>54</b>
Procedure.....	54
Vereisten achteraf.....	54

<b>Het I/O-paneel verwijderen.....</b>	<b>55</b>
Vereisten vooraf.....	55
Procedure.....	55
<b>De I/O-kaart vervangen.....</b>	<b>57</b>
Procedure.....	57
Vereisten achteraf.....	57
<b>De warmteafleider verwijderen.....</b>	<b>58</b>
Vereisten vooraf.....	58
Procedure.....	58
<b>De warmteafleider terugplaatsen.....</b>	<b>60</b>
Procedure.....	60
Vereisten achteraf.....	60
<b>De aan-uitknopmodule verwijderen.....</b>	<b>62</b>
Vereisten vooraf.....	62
Procedure.....	62
<b>De aan-uitknopmodule terugplaatsen.....</b>	<b>65</b>
Procedure.....	65
Vereisten achteraf.....	65
<b>Het moederbord verwijderen.....</b>	<b>66</b>
Vereisten vooraf.....	66
Procedure.....	66
<b>Het moederbord vervangen.....</b>	<b>71</b>
Procedure.....	71
Vereisten achteraf.....	72

<b>Het beeldscherm verwijderen.....</b>	<b>73</b>
Vereisten vooraf.....	73
Procedure.....	73
<b>Het beeldscherm vervangen.....</b>	<b>76</b>
Procedure.....	76
Vereisten achteraf.....	76
<b>Het montagekader van het beeldscherm verwijderen.....</b>	<b>77</b>
Vereisten vooraf.....	77
Procedure.....	77
<b>De schermrand vervangen.....</b>	<b>79</b>
Procedure.....	79
Vereisten achteraf.....	79
<b>Het beeldschermpaneel verwijderen.....</b>	<b>80</b>
Vereisten vooraf.....	80
Procedure.....	80
<b>Het beeldschermpaneel vervangen.....</b>	<b>83</b>
Procedure.....	83
Vereisten achteraf.....	83
<b>De beeldschermcharnieren verwijderen.....</b>	<b>84</b>
Vereisten vooraf.....	84
Procedure.....	84
<b>De beeldschermcharnieren vervangen.....</b>	<b>86</b>
Procedure.....	86
Vereisten achteraf.....	86

<b>De beeldschermkabel verwijderen.....</b>	<b>87</b>
Vereisten vooraf.....	87
Procedure.....	87
<b>De beeldschermkabel terugplaatsen.....</b>	<b>89</b>
Procedure.....	89
Vereisten achteraf.....	89
<b>De achterzijde van het beeldscherm en de antenne verwijderen.....</b>	<b>90</b>
Vereisten vooraf.....	90
Procedure.....	90
<b>De achterzijde van het beeldscherm en de antenne terugplaatsen.....</b>	<b>92</b>
Procedure.....	92
Vereisten achteraf.....	92
<b>De camera verwijderen.....</b>	<b>93</b>
Vereisten vooraf.....	93
Procedure.....	93
<b>De camera vervangen.....</b>	<b>95</b>
Procedure.....	95
Vereisten achteraf.....	95
<b>De netadapterpoort verwijderen.....</b>	<b>96</b>
Vereisten vooraf.....	96
Procedure.....	96
<b>De netadapterpoort vervangen.....</b>	<b>98</b>
Procedure.....	98
Vereisten achteraf.....	98



<b>De polssteun verwijderen.....</b>	<b>99</b>
Vereisten vooraf.....	99
Procedure.....	99
<b>De polssteun terugplaatsen.....</b>	<b>101</b>
Procedure.....	101
Vereisten achteraf.....	101
<b>Het BIOS flashen.....</b>	<b>102</b>

# Voordat u aan de computer gaat werken

---



**WAARSCHUWING:** Pak de componenten en kaarten bij de rand vast en kom niet aan pinnetjes en contactpunten om beschadigingen te voorkomen.










**OPMERKING:** De afbeeldingen in dit document kunnen verschillen van uw computer; dit is afhankelijk van de configuratie die u hebt besteld.


## Voordat u begint


- 1 Sla alle geopende bestanden op en sluit deze, en sluit alle geopende applicaties af.
- 2 Sluit de computer af.
  - Windows 8.1: klik of tik op het **Start**-scherm op het stroompictogram  > **Afsluiten**.
  - Windows 7: klik of tik op **Start > Afsluiten**.
- 3 Haal de stekker van de computer en van alle aangesloten apparaten uit het stopcontact.
- 4 Koppel alle kabels zoals telefoonkabels, netwerkkabels, enz. los van uw computer.
- 5 Koppel alle aangesloten apparaten en randapparatuur, zoals het toetsenbord, de muis, enz. los van uw computer.
- 6 Verwijder eventueel aanwezige mediakaarten en optische stations uit uw computer, indien van toepassing.
- 7 Nadat de computer is uitgeschakeld, houdt u de aan-uitknop vijf seconden ingedrukt om het moederbord te aarden.

## Veiligheidsinstructies

Volg de onderstaande veiligheidsrichtlijnen om uw persoonlijke veiligheid te garanderen en de computer en werkomgeving te beschermen tegen mogelijke schade.

-  **GEVAAR:** Lees de veiligheidsinstructies die bij de computer zijn geleverd alvorens u werkzaamheden binnen de computer uitvoert. Raadpleeg voor meer informatie over veiligheidsrichtlijnen onze webpagina over wet- en regelgeving op [dell.com/regulatory\\_compliance](http://dell.com/regulatory_compliance).
-  **GEVAAR:** Koppel alle voedingsbronnen los voordat u de computerbehuizing of -panelen opent. Zodra u klaar bent met de werkzaamheden binnen de computer, plaatst u de behuizing en alle panelen en schroeven terug voordat u de computer weer aansluit op de voedingsbron.
-  **WAARSCHUWING:** Zorg ervoor dat het werkoppervlak plat en schoon is om schade aan de computer te voorkomen.
-  **WAARSCHUWING:** Pak de componenten en kaarten bij de rand vast en kom niet aan pinnetjes en contactpunten om beschadigingen te voorkomen.
-  **WAARSCHUWING:** U mag alleen problemen oplossen en reparaties uitvoeren na goedkeuring of op aanwijzing van het team van Dell voor technische assistentie. Schade als gevolg van werkzaamheden die niet door Dell zijn goedgekeurd, wordt niet gedekt door uw garantie. Raadpleeg de veiligheidsinstructies die bij uw product zijn meegeleverd of kijk op [dell.com/regulatory\\_compliance](http://dell.com/regulatory_compliance).
-  **WAARSCHUWING:** Raak onderdelen pas aan nadat u zich hebt geaard door een ongeverfd metalen oppervlak van de behuizing aan te raken, zoals het metaal rondom de openingen voor de kaarten aan de achterkant van de computer. Raak tijdens het werken aan uw computer af en toe een ongeverfd metalen oppervlak aan om eventuele statische elektriciteit, die schadelijk kan zijn voor interne componenten, te ontladen.
-  **WAARSCHUWING:** Verwijder kabels door aan de stekker of aan de kabelontlastingslus te trekken en niet aan de kabel zelf. Sommige kabels hebben aansluitingen met vergrendelingslipjes of duimschroeven die u moet ontgrendelen voordat u de kabel loskoppelt. Houd kabels bij het loskoppelen uitgelijnd om te voorkomen dat aansluitpinnetjes verbuigen. Zorg er bij het aansluiten van kabels voor dat de aansluitingen en poorten de juiste richting hebben en correct zijn uitgelijnd.

 **WAARSCHUWING:** Wanneer u een netwerkkabel wilt verwijderen, moet u eerst de connector van de netwerkkabel uit de computer verwijderen en daarna de netwerkkabel loskoppelen van het netwerkkapparaat.

 **WAARSCHUWING:** Druk op eventueel geïnstalleerde kaarten in de optionele mediakaartlezer om ze uit te werpen.

## Aanbevolen hulpmiddelen

Bij de procedures in dit document heeft u mogelijk de volgende hulpmiddelen nodig:

- Kruiskopschroevendraaier
- Plastic pennetje

# Nadat u aan de computer heeft gewerkt

---

 **WAARSCHUWING: Uw computer kan beschadigd raken als u er losse schroeven in achterlaat.**

- 1 Breng alle schroeven opnieuw aan en zorg ervoor dat er geen losse schroeven in uw computer achterblijven.
- 2 Sluit alle externe apparaten, randapparaten en kabels die u eerder had losgekoppeld, weer aan voordat u aan uw computer werkt.
- 3 Plaats alle mediakaarten, schijven en andere onderdelen die u had verwijderd, weer voordat u aan uw computer werkt.
- 4 Sluit uw computer en alle aangesloten apparaten aan op het stopcontact.
- 5 Zet de computer aan.

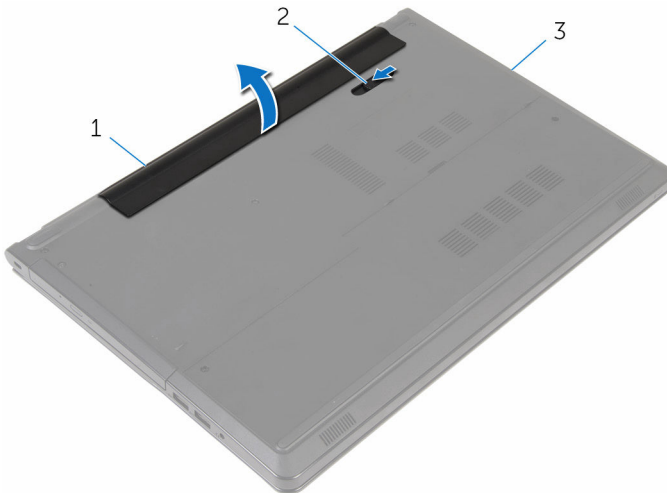
# De accu verwijderen

---

**⚠ GEVAAR:** Voordat u in de computer werkt dient u de meegeleverde veiligheidsinstructies te lezen en de stappen te volgen in [Voordat u in de computer gaat werken](#). Nadat u in de computer hebt gewerkt, moet u de instructies volgen die worden beschreven in [Nadat u aan de computer hebt gewerkt](#). Raadpleeg voor meer informatie over veiligheidsrichtlijnen onze website over de wet- en regelgeving op [dell.com/regulatory\\_compliance](http://dell.com/regulatory_compliance).

## Procedure

- 1 Klap het beeldscherm dicht en draai de computer om.
- 2 Schuif de vergrendeling van het batterijcompartiment open.
- 3 Gebruik uw vingertoppen om de batterij schuin op te tillen en hem uit de onderzijde van de computer te verwijderen.



- |   |                            |   |                       |
|---|----------------------------|---|-----------------------|
| 1 | batterij                   | 2 | batterijvergrendeling |
| 3 | onderzijde van de computer |   |                       |

- 4 Keer de computer ondersteboven, open het beeldscherm en houd de stroomknop ca. vijf seconden ingedrukt om de computer te aarden.

# De accu vervangen

---



**GEVAAR:** Voordat u in de computer werkt dient u de meegeleverde veiligheidsinstructies te lezen en de stappen te volgen in [Voordat u in de computer gaat werken](#). Nadat u in de computer hebt gewerkt, moet u de instructies volgen die worden beschreven in [Nadat u aan de computer hebt gewerkt](#). Raadpleeg voor meer informatie over veiligheidsrichtlijnen onze website over de wet- en regelgeving op [dell.com/regulatory\\_compliance](http://dell.com/regulatory_compliance).

## Procedure

Schuif de lipjes op de batterij in de sleuven in het batterijcompartiment en klik de batterij vast.

# De optische schijf verwijderen

---



**GEVAAR:** Voordat u in de computer werkt dient u de meegeleverde veiligheidsinstructies te lezen en de stappen te volgen in [Voordat u in de computer gaat werken](#). Nadat u in de computer hebt gewerkt, moet u de instructies volgen die worden beschreven in [Nadat u aan de computer hebt gewerkt](#). Raadpleeg voor meer informatie over veiligheidsrichtlijnen onze website over de wet- en regelgeving op [dell.com/regulatory\\_compliance](http://dell.com/regulatory_compliance).

## Vereisten vooraf

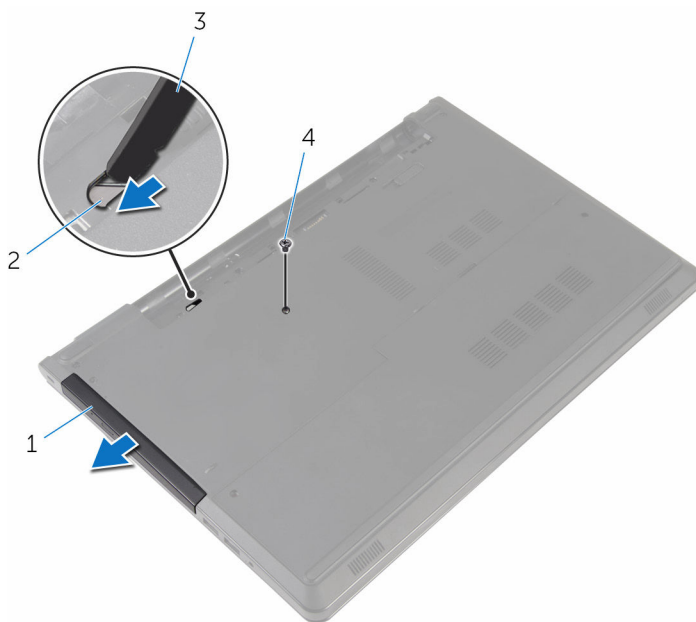
Verwijder de [batterij](#).

## Procedure

- 1 Verwijder de schroef waarmee de harde schijf aan de computerbasis is bevestigd.
- 2 Gebruik een plastic pennenpuntje en schuif het optische station door de sleuf om het optische station los te maken van de bay.



- 3** Schuif het optische station uit de bay.



1 optisch station

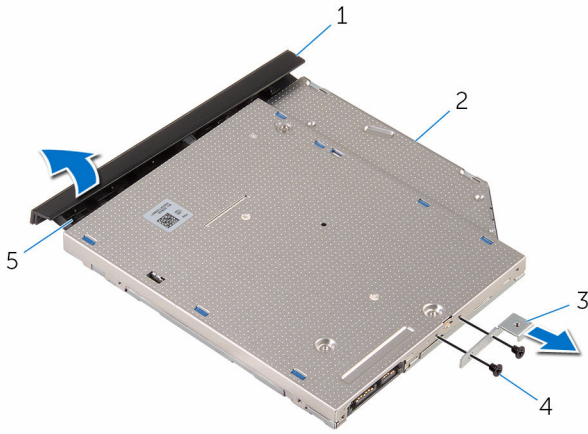
2 sleuf voor optisch station

3 plastic pennetje

4 schroef

- 4** Maak het montagekade van het optische station voorzichtig los en verwijder het van het optische station.

- 5 Verwijder de schroeven waarmee de bracket aan het optische station vastzit en verwijder de bracket.



- |   |                                       |   |                 |
|---|---------------------------------------|---|-----------------|
| 1 | montagekader van het optische station | 2 | optische schijf |
| 3 | bracket van het optische station      | 4 | schroeven (2)   |
| 5 | lipje                                 |   |                 |

# Het optische station vervangen

---



**GEVAAR:** Voordat u in de computer werkt dient u de meegeleverde veiligheidsinstructies te lezen en de stappen te volgen in [Voordat u in de computer gaat werken](#). Nadat u in de computer hebt gewerkt, moet u de instructies volgen die worden beschreven in [Nadat u aan de computer hebt gewerkt](#). Raadpleeg voor meer informatie over veiligheidsrichtlijnen onze website over de wet- en regelgeving op [dell.com/regulatory\\_compliance](http://dell.com/regulatory_compliance).

## Procedure

- 1 Lijn de schroefgaten op de bracket van het optische station uit met de schroefgaten in het optische station.
- 2 Plaats de schroeven terug waarmee de bracket aan het optische station is bevestigd.
- 3 Lijn de lipjes op het montagekader van het optische station uit met de sleuven op het optische station en klik het montagekader van het optische station op zijn plaats.
- 4 Schuif het optische station in het desbetreffende compartiment en lijnt het schroefgat op de bracket van het optische station uit met het schroefgat in de onderzijde van de computer.
- 5 Plaats de schroef terug waarmee het optische station aan de onderzijde van de computer is bevestigd.

## Vereisten achteraf

Plaats de [batterij](#) terug.

# De onderplaat verwijderen

---



**GEVAAR:** Voordat u in de computer werkt dient u de meegeleverde veiligheidsinstructies te lezen en de stappen te volgen in [Voordat u in de computer gaat werken](#). Nadat u in de computer hebt gewerkt, moet u de instructies volgen die worden beschreven in [Nadat u aan de computer hebt gewerkt](#). Raadpleeg voor meer informatie over veiligheidsrichtlijnen onze website over de wet- en regelgeving op [dell.com/regulatory\\_compliance](http://dell.com/regulatory_compliance).

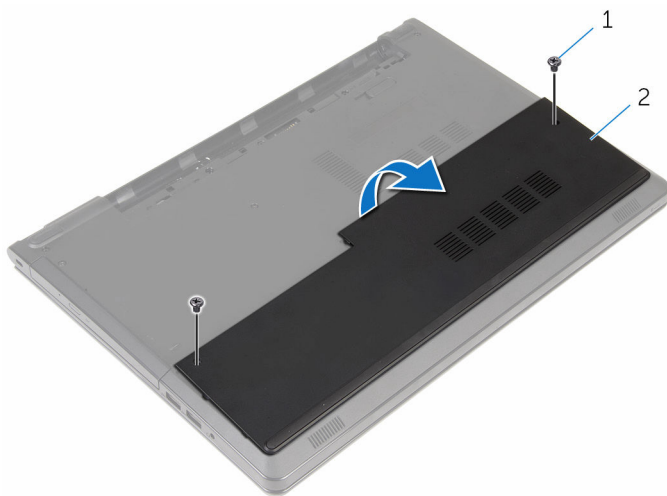
## Vereisten vooraf

Verwijder de [batterij](#).

## Procedure

- 1 Klap het beeldscherm dicht en draai de computer om.
- 2 Verwijder de schroeven waarmee de onderplaat op de onderzijde van de computer is bevestigd.
- 3 Wrik met uw vingertoppen de onderplaat uit de onderzijde van de computer, te beginnen aan de bovenrand.

4 Til de onderplaat van de computerbasis af.



1 schroeven (2)

2 onderplaat

# De onderplaat vervangen

---



**GEVAAR:** Voordat u in de computer werkt dient u de meegeleverde veiligheidsinstructies te lezen en de stappen te volgen in [Voordat u in de computer gaat werken](#). Nadat u in de computer hebt gewerkt, moet u de instructies volgen die worden beschreven in [Nadat u aan de computer hebt gewerkt](#). Raadpleeg voor meer informatie over veiligheidsrichtlijnen onze website over de wet- en regelgeving op [dell.com/regulatory\\_compliance](http://dell.com/regulatory_compliance).

## Procedure

- 1 Schuif de onderplaat in de onderzijde van de computer en klik de onderplaat op zijn plaats.
- 2 Plaats de schroeven terug waarmee de onderplaat op de onderzijde van de computer is bevestigd.

## Vereisten achteraf

Plaats de [batterij](#) terug.

# De geheugenmodules verwijderen

---



**GEVAAR:** Voordat u in de computer werkt dient u de meegeleverde veiligheidsinstructies te lezen en de stappen te volgen in [Voordat u in de computer gaat werken](#). Nadat u in de computer hebt gewerkt, moet u de instructies volgen die worden beschreven in [Nadat u aan de computer hebt gewerkt](#). Raadpleeg voor meer informatie over veiligheidsrichtlijnen onze website over de wet- en regelgeving op [dell.com/regulatory\\_compliance](http://dell.com/regulatory_compliance).

## Vereisten vooraf

- 1 Verwijder de [batterij](#).
- 2 Verwijder de [onderplaat](#).

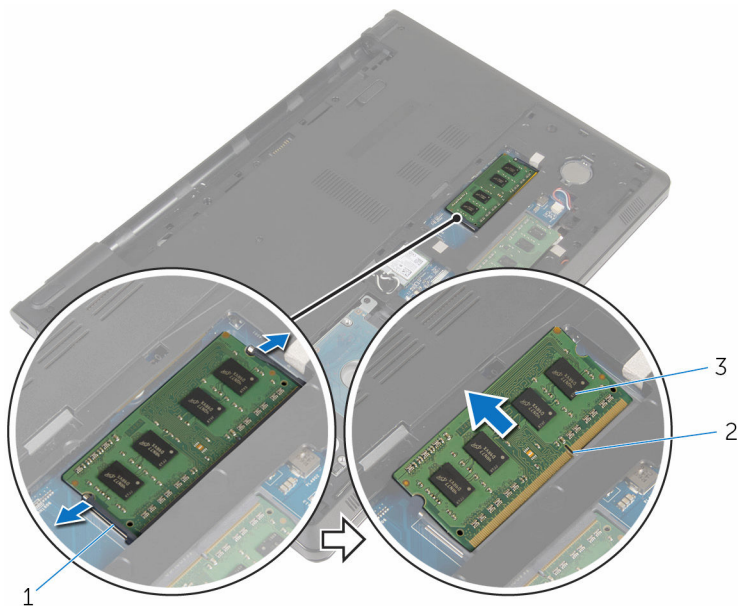
## Procedure



**OPMERKING:** Het aantal geheugenmodules op uw computer kan verschillen, afhankelijk van de configuratie die u hebt besteld.

- 1 Gebruik uw vingertoppen om de bevestigingsklemmetjes aan weerszijden van de sleuf van de geheugenmodule voorzichtig uit elkaar te duwen totdat de geheugenmodule omhoog komt.

2 Verwijder de geheugenmodule uit de sleuf.



1

1 borgklemmetjes (2)

3 geheugenmodule

2 sleuf geheugenmodule



# De geheugenmodules vervangen

---




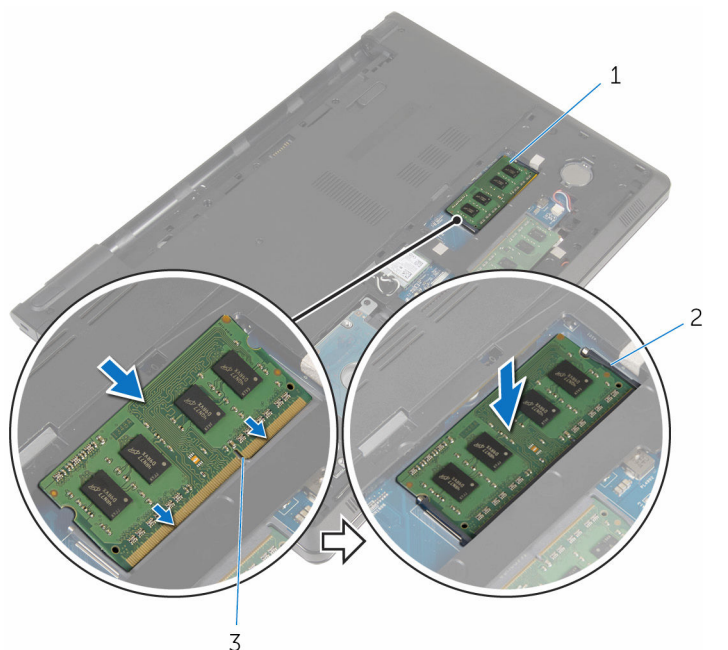
**GEVAAR:** Voordat u in de computer werkt dient u de meegeleverde veiligheidsinstructies te lezen en de stappen te volgen in [Voordat u in de computer gaat werken](#). Nadat u in de computer hebt gewerkt, moet u de instructies volgen die worden beschreven in [Nadat u aan de computer hebt gewerkt](#). Raadpleeg voor meer informatie over veiligheidsrichtlijnen onze website over de wet- en regelgeving op [dell.com/regulatory\\_compliance](http://dell.com/regulatory_compliance).

## Procedure

- 1 Lijn de inkeping in de geheugenmodule uit met het lipje op de sleuf van de geheugenmodule.

- 2 Schuif de geheugenmodule stevig onder een hoek in de sleuf en druk de geheugenmodule naar beneden totdat deze vastklikt.

 **OPMERKING:** Als u geen klik hoort, verwijdert u de geheugenmodule en plaatst u deze nogmaals.



1 geheugenmodule

2 borgklemmetjes (2)




3 sleuf geheugenmodule

## Vereisten achteraf

- 1 Plaats de [onderplaat](#) terug.
- 2 Plaats de [batterij](#) terug.

# De harde schijf verwijderen

---

-  **GEVAAR:** Voordat u in de computer werkt dient u de meegeleverde veiligheidsinstructies te lezen en de stappen te volgen in [Voordat u in de computer gaat werken](#). Nadat u in de computer hebt gewerkt, moet u de instructies volgen die worden beschreven in [Nadat u aan de computer hebt gewerkt](#). Raadpleeg voor meer informatie over veiligheidsrichtlijnen onze website over de wet- en regelgeving op [dell.com/regulatory\\_compliance](http://dell.com/regulatory_compliance).
-  **WAARSCHUWING:** Harde schijven zijn kwetsbaar. Wees voorzichtig wanneer u de hard schijf hanteert.
-  **WAARSCHUWING:** Om geen gegevens te verliezen, mag de harde schijf niet worden verwijderd als de computer aan staat of in slaapmodus is.

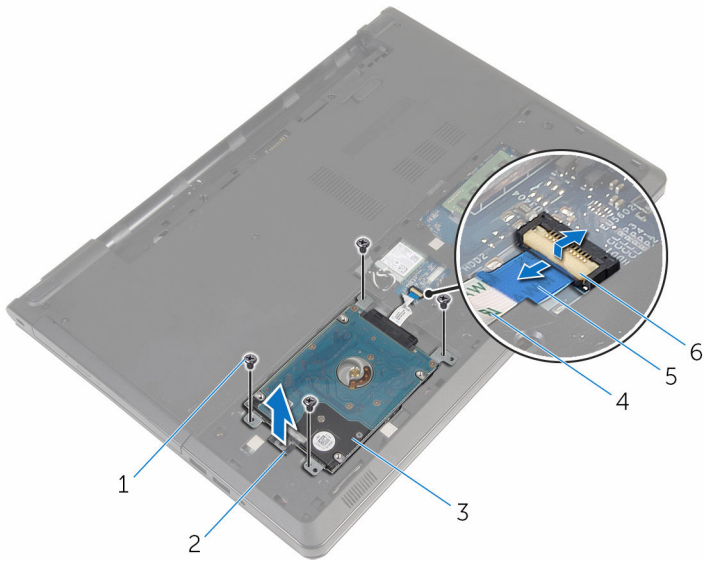
## Vereisten vooraf

- 1 Verwijder de [batterij](#).
- 2 Verwijder de [onderplaat](#).

## Procedure

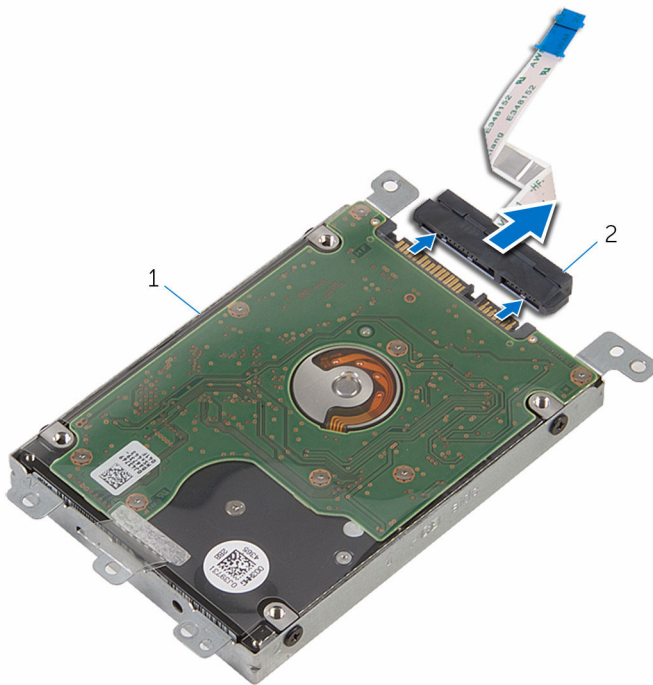
- 1 Til de vergrendeling omhoog en gebruik het treklijpje om de kabel van de harde schijf los te koppelen van het moederbord.
- 2 Verwijder de schroeven waarmee de harde schijf aan de onderzijde van de computer is bevestigd.

- 3** Til de harde schijf uit de onderzijde van de computer met behulp van het trekklipje op de harde schijf.



- |   |                         |   |                               |
|---|-------------------------|---|-------------------------------|
| 1 | schroeven (4)           | 2 | trekklipje op de harde schijf |
| 3 | Steun voor vaste schijf | 4 | kabel van de harde schijf     |
| 5 | trekklipje              | 6 | klemmetje                     |

- 4 Koppel de interposer los van de harde schijf.

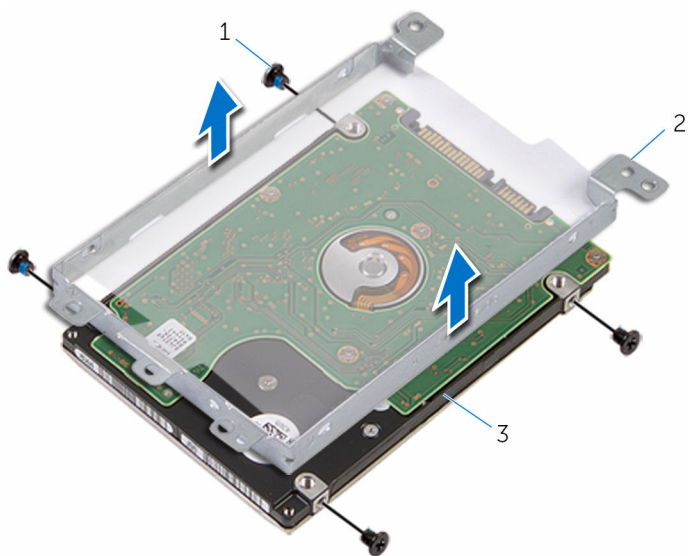


1 Steun voor vaste schijf

2 interposer

- 5 Verwijder de schroeven waarmee de bracket aan de harde schijf vastzit.

6 Trek de harde-schijfbeugel uit de harde schijf.




1 schroeven (4)

2 beugel van de harde schijf

3 harde schijf

# De harde schijf vervangen

---

 **GEVAAR:** Voordat u in de computer werkt dient u de meegeleverde veiligheidsinstructies te lezen en de stappen te volgen in [Voordat u in de computer gaat werken](#). Nadat u in de computer hebt gewerkt, moet u de instructies volgen die worden beschreven in [Nadat u aan de computer hebt gewerkt](#). Raadpleeg voor meer informatie over veiligheidsrichtlijnen onze website over de wet- en regelgeving op [dell.com/regulatory\\_compliance](http://dell.com/regulatory_compliance).

 **WAARSCHUWING:** Harde schijven zijn kwetsbaar. Wees voorzichtig wanneer u de hard schijf hanteert.

## Procedure

- 1 Plaats de beugel op de vaste schijf.
- 2 Lijn de schroefgaten in de beugel van de harde schijf uit met de schroefgaten in de harde schijf.
- 3 Plaats de schroeven terug waarmee de bracket aan de harde schijf vastzit.
- 4 Sluit de interposer aan op de harde schijf.
- 5 Plaats de harde schijf in de onderzijde van de computer en lijn de schroefgaten in de harde schijf uit met de schroefgaten in de onderzijde van de computer.
- 6 Plaats de schroeven terug om de harde schijf aan de onderzijde van de computer te bevestigen.
- 7 Schuif de kabel van de harde schijf in de connector en druk op de vergrendeling om de kabel vast te zetten op het moederbord.

## Vereisten achteraf

- 1 Plaats de [onderplaat](#) terug.
- 2 Plaats de [batterij](#) terug.

# De draadloze kaart verwijderen

---



**GEVAAR:** Voordat u in de computer werkt dient u de meegeleverde veiligheidsinstructies te lezen en de stappen te volgen in [Voordat u in de computer gaat werken](#). Nadat u in de computer hebt gewerkt, moet u de instructies volgen die worden beschreven in [Nadat u aan de computer hebt gewerkt](#). Raadpleeg voor meer informatie over veiligheidsrichtlijnen onze website over de wet- en regelgeving op [dell.com/regulatory\\_compliance](http://dell.com/regulatory_compliance).

## Vereisten vooraf

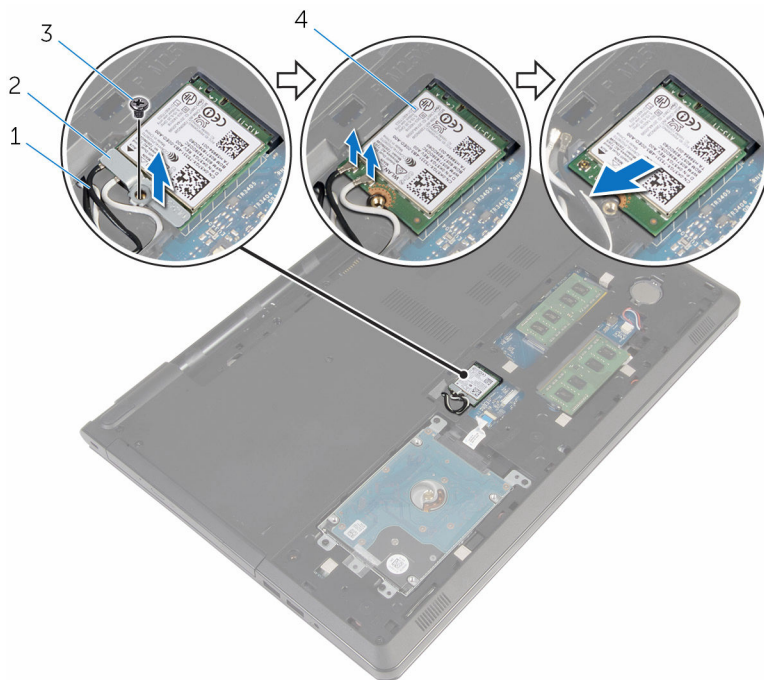
- 1 Verwijder de [batterij](#).
- 2 Verwijder de [onderplaat](#).

## Procedure

- 1 Verwijder de schroef waarmee de beugel van de draadloze kaart aan het moederbord vastzit.
- 2 Til de beugel van de draadloze kaart van de draadloze kaart.
- 3 Haal de twee antennekabels los van de draadloze kaart.



4 Schuif de draadloze kaart uit de bijbehorende sleuf.



1 antennekabels (2)

2 beugel van de draadloze kaart

3 schroef

4 draadloze kaart

# De draadloze kaart vervangen



**GEVAAR:** Voordat u in de computer werkt dient u de meegeleverde veiligheidsinstructies te lezen en de stappen te volgen in [Voordat u in de computer gaat werken](#). Nadat u in de computer hebt gewerkt, moet u de instructies volgen die worden beschreven in [Nadat u aan de computer hebt gewerkt](#). Raadpleeg voor meer informatie over veiligheidsrichtlijnen onze website over de wet- en regelgeving op [dell.com/regulatory\\_compliance](http://dell.com/regulatory_compliance).

## Procedure



**WAARSCHUWING:** Plaats geen kabels onder de draadloze kaart om beschadigingen aan de kaart te voorkomen.

- 1 Lijn de inkeping op de draadloze kaart uit met het lipje op de sleuf van de draadloze kaart.
- 2 Lijn het schroefgat op de draadloze kaart uit met het schroefgat op het moederbord
- 3 Plaats de draadloze kaart in de daarvoor bestemde sleuf.
- 4 Sluit de antennekabels aan op de draadloze kaart.

In de volgende tabel ziet u het kleurenschema van de antennekabels voor de draadloze kaart die door uw computer wordt ondersteund.

Connectoren op de draadloze kaart	Kleur van de antennekabel
Hoofd (witte driehoek)	wit
Hulp (zwarte driehoek)	zwart



- 5 Plaats de beugel van de draadloze kaart op de draadloze kaart uit en lijn het schroefgat in de beugel van de draadloze kaart uit met het schroefgat op het moederbord.
- 6 Plaats de schroef terug waarmee de draadloze kaart aan het moederbord vastzit.

## Vereisten achteraf

- 1 Plaats de [onderplaat](#) terug.
- 2 Plaats de [batterij](#) terug.

# De knoopbatterij verwijderen

---

-  **GEVAAR:** Voordat u in de computer werkt dient u de meegeleverde veiligheidsinstructies te lezen en de stappen te volgen in [Voordat u in de computer gaat werken](#). Nadat u in de computer hebt gewerkt, moet u de instructies volgen die worden beschreven in [Nadat u aan de computer hebt gewerkt](#). Raadpleeg voor meer informatie over veiligheidsrichtlijnen onze website over de wet- en regelgeving op [dell.com/regulatory\\_compliance](http://dell.com/regulatory_compliance).
-  **WAARSCHUWING:** Wanneer u de knoopbatterij verwijdert, worden de standaardinstellingen van de BIOS hersteld. Het is aan te raden de instellingen van de BIOS te noteren voordat u de knoopbatterij verwijdert.

## Vereisten vooraf

- 1 Verwijder de [batterij](#).
- 2 Verwijder de [onderplaat](#).

## Procedure

Wrik met een plastic pennetje de knoopbatterij uit de batterijhouder op de computerbasis.



1 plastic pennetje

2 knoopbatterij

3 batterijhouder

# De knoopbatterij vervangen.

---



**GEVAAR:** Voordat u in de computer werkt dient u de meegeleverde veiligheidsinstructies te lezen en de stappen te volgen in [Voordat u in de computer gaat werken](#). Nadat u in de computer hebt gewerkt, moet u de instructies volgen die worden beschreven in [Nadat u aan de computer hebt gewerkt](#). Raadpleeg voor meer informatie over veiligheidsrichtlijnen onze website over de wet- en regelgeving op [dell.com/regulatory\\_compliance](http://dell.com/regulatory_compliance).

## Procedure

Duw de knoopbatterij in de batterijhouder op het moederbord, waarbij de pluskant van de batterij omhoog wijst.

## Vereisten achteraf

- 1 Plaats de [onderplaat](#) terug.
- 2 Plaats de [batterij](#) terug.

# Het toetsenbord verwijderen

---



**GEVAAR:** Voordat u in de computer werkt dient u de meegeleverde veiligheidsinstructies te lezen en de stappen te volgen in [Voordat u in de computer gaat werken](#). Nadat u in de computer hebt gewerkt, moet u de instructies volgen die worden beschreven in [Nadat u aan de computer hebt gewerkt](#). Raadpleeg voor meer informatie over veiligheidsrichtlijnen onze website over de wet- en regelgeving op [dell.com/regulatory\\_compliance](http://dell.com/regulatory_compliance).

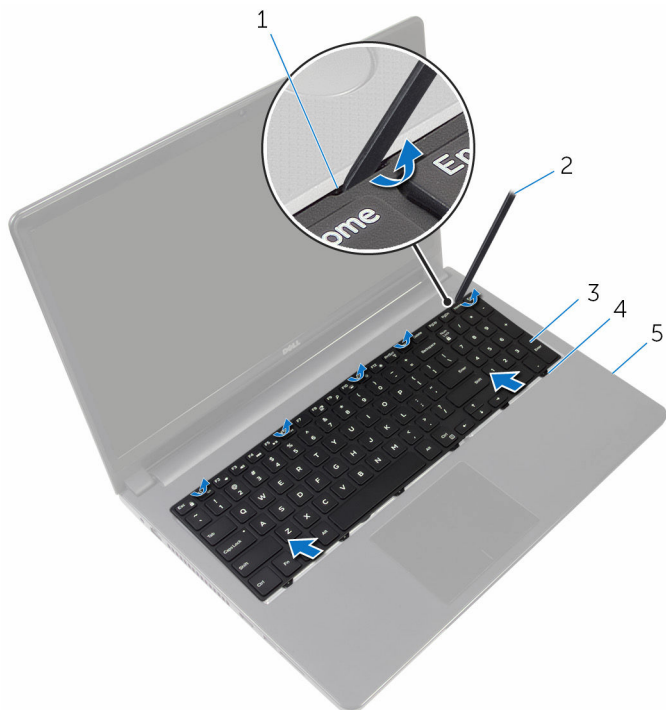
## Vereisten vooraf

Verwijder de [batterij](#).

## Procedure

- 1 Draai de computer om en klap het beeldscherm open.
- 2 Gebruik een plastic pennetje en wrik het toetsenbord los door op de klemmen te drukken.

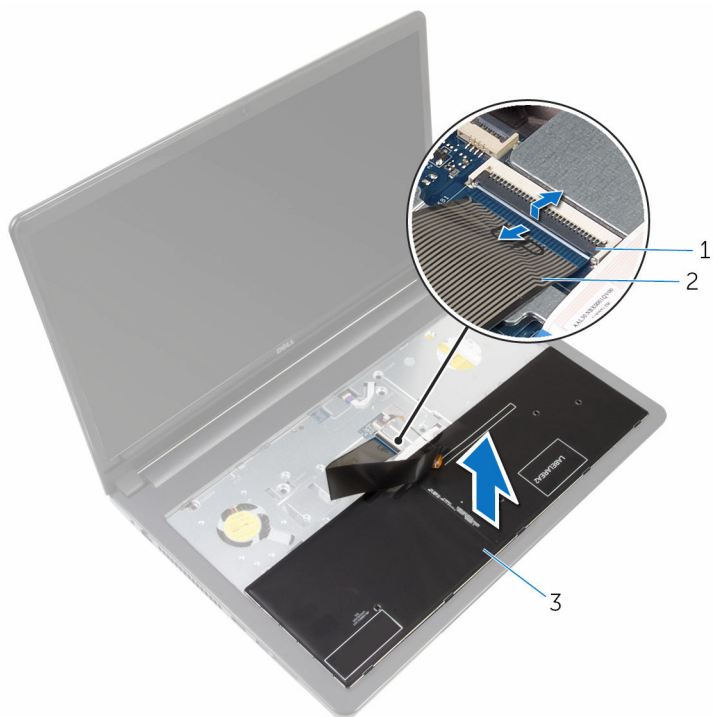
- 3** Schuif het toetsenbord omhoog om het los te maken uit de lipjes op de polssteun.



- |   |                    |   |                  |
|---|--------------------|---|------------------|
| 1 | borgklemmetjes (5) | 2 | plastic pennetje |
| 3 | toetsenbord        | 4 | lipjes (6)       |
| 5 | polssteun          |   |                  |

- 4** Draai het toetsenbord om en plaats het op het polssteun.

- 5 Til de vergrendeling omhoog en koppel de kabel van het toetsenbord los van het moederbord.



1 klemmetje

2 toetsenbordkabel

3 toetsenbord

- 6 Til het toetsenbord van het polssteungedeelte.



# Het toetsenbord vervangen

---



**GEVAAR:** Voordat u in de computer werkt dient u de meegeleverde veiligheidsinstructies te lezen en de stappen te volgen in [Voordat u in de computer gaat werken](#). Nadat u in de computer hebt gewerkt, moet u de instructies volgen die worden beschreven in [Nadat u aan de computer hebt gewerkt](#). Raadpleeg voor meer informatie over veiligheidsrichtlijnen onze website over de wet- en regelgeving op [dell.com/regulatory\\_compliance](http://dell.com/regulatory_compliance).

## Procedure

- 1 Schuif de toetsenbordkabel in de connector op het moederbord en druk de vergrendeling omlaag om de kabel vast te zetten.
- 2 Draai het toetsenbord om.
- 3 Schuif de lipjes op het toetsenbord in de sleuven op de polssteun en klik het toetsenbord op zijn plaats.

## Vereisten achteraf

Plaats de [batterij](#) terug.

# De onderplaat van de computer verwijderen

---



**GEVAAR:** Voordat u in de computer werkt dient u de meegeleverde veiligheidsinstructies te lezen en de stappen te volgen in [Voordat u in de computer gaat werken](#). Nadat u in de computer hebt gewerkt, moet u de instructies volgen die worden beschreven in [Nadat u aan de computer hebt gewerkt](#). Raadpleeg voor meer informatie over veiligheidsrichtlijnen onze website over de wet- en regelgeving op [dell.com/regulatory\\_compliance](http://dell.com/regulatory_compliance).

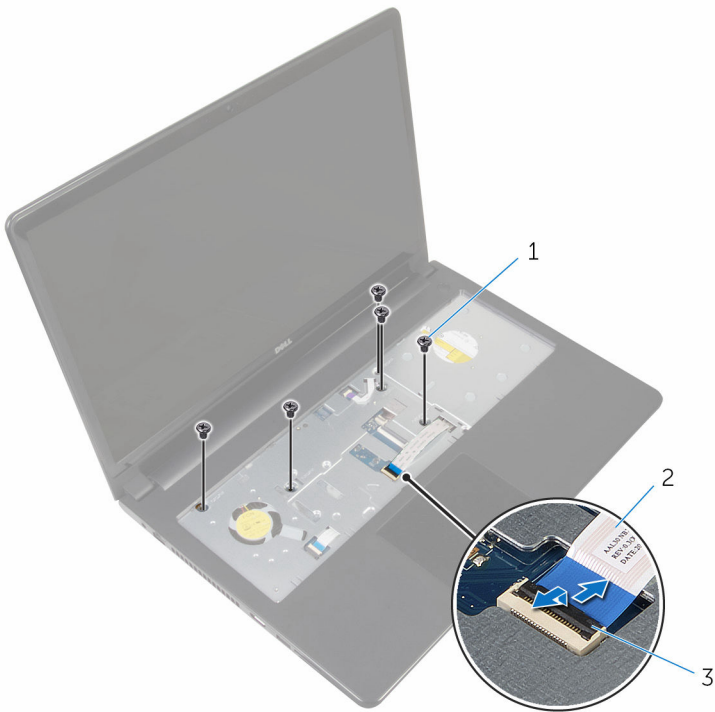
## Vereisten vooraf

- 1 Verwijder de [batterij](#).
- 2 Verwijder het [optische station](#).
- 3 Verwijder de [onderplaat](#).
- 4 Verwijder de [harde schijf](#).
- 5 Verwijder de [draadloze kaart](#).
- 6 Verwijder het [toetsenbord](#).

## Procedure

- 1 Til de vergrendeling omhoog en koppel de kabel van het optische station los van het moederbord.

- 2 Verwijder de schroeven waarmee de onderplaat van de computer aan de polssteun vastzit.



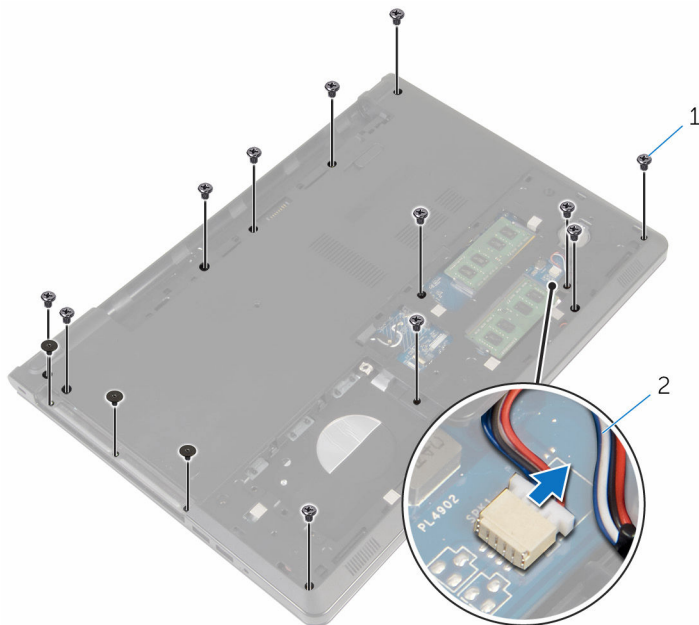
1 schroeven (5)

2 kabel voor het optische station

3 klemmetje

- 3 Klap het beeldscherm dicht en draai de computer om.
- 4 Koppel de luidsprekerkabel los van de connector op de systeemkaart.

- 5** Verwijder de schroeven waarmee de onderplaat van de computer aan de polssteun vastzit.

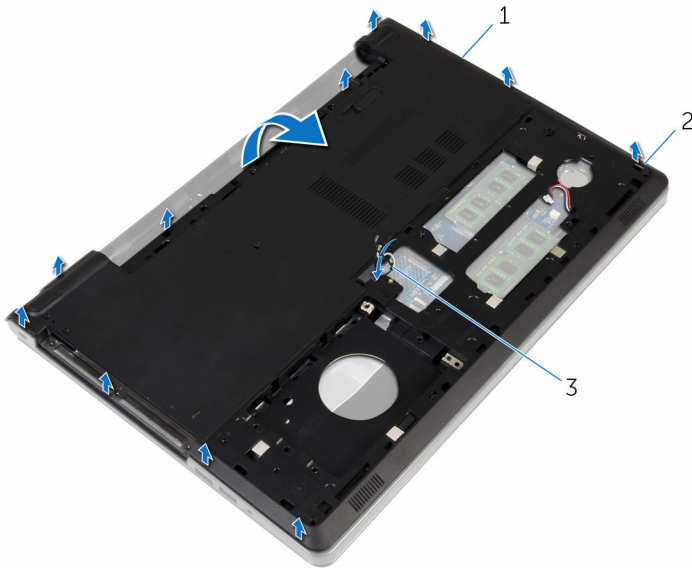


1 schroeven (15)

2 luidsprekerkabel

- 6** Wrik met uw vingertoppen wrik de onderplaat van de computer los van de polssteun, beginnend bij het gebied rond de scharnieren van het beeldscherm.

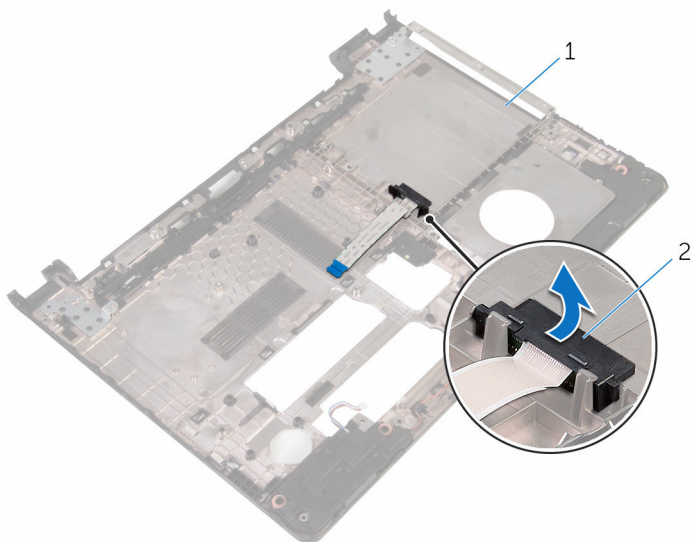
- 7 Til de onderplaat van de computer omhoog vanaf de polssteun en schuif de antennekabels door de onderplaat van de computer.



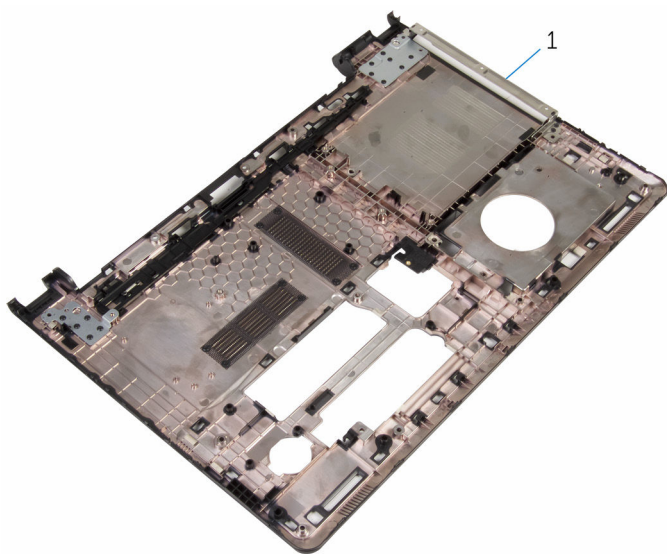
- 1 onderzijde van de computer    2 lipjes  
3 antennekabels

- 8 Volg de procedure van stap 2 tot en met stap 4 onder "[De luidsprekers verwijderen](#)".

- 9 Til de interposer van het optische station samen met de kabel uit de onderzijde van de computer.



- 1 interposer van het optische station



- 1 onderzijde van de computer

# De onderplaat van de computer vervangen

---



**GEVAAR:** Voordat u in de computer werkt dient u de meegeleverde veiligheidsinstructies te lezen en de stappen te volgen in [Voordat u in de computer gaat werken](#). Nadat u in de computer hebt gewerkt, moet u de instructies volgen die worden beschreven in [Nadat u aan de computer hebt gewerkt](#). Raadpleeg voor meer informatie over veiligheidsrichtlijnen onze website over de wet- en regelgeving op [dell.com/regulatory\\_compliance](http://dell.com/regulatory_compliance).

## Procedure

- 1 Plaats de interposer van het optische station terug op de onderzijde van de computer.
- 2 Volg de procedure van stap 1 tot en met stap 3 in "[De luidsprekers vervangen](#)".
- 3 Steek de antennekabels door de sleuf aan de onderzijde van de computer.
- 4 Druk de onderplaat van de computer langs de randen naar beneden om de onderzijde op zijn plaats te klikken.
- 5 Plaats de schroeven terug waarmee de onderplaat van de computer aan de polssteun vastzit.
- 6 Draai de computer om en klap het beeldscherm open.
- 7 Plaats de schroeven terug waarmee de onderplaat van de computer aan de polssteun vastzit.
- 8 Schuif de kabel van het optische station in de connector en druk op de vergrendeling om de kabel vast te zetten.

## Vereisten achteraf

- 1 Plaats het [toetsenbord](#) terug.
- 2 Plaats de [draadloze kaart](#) terug.
- 3 Plaats de [harde schijf](#) terug.
- 4 Plaats de [onderplaat](#) terug.
- 5 Plaats het [optische station](#) terug.

6 Plaats de [batterij](#) terug.



# De interposer van het optische station verwijderen

---



**GEVAAR:** Voordat u in de computer werkt dient u de meegeleverde veiligheidsinstructies te lezen en de stappen te volgen in [Voordat u in de computer gaat werken](#). Nadat u in de computer hebt gewerkt, moet u de instructies volgen die worden beschreven in [Nadat u aan de computer hebt gewerkt](#). Raadpleeg voor meer informatie over veiligheidsrichtlijnen onze website over de wet- en regelgeving op [dell.com/regulatory\\_compliance](http://dell.com/regulatory_compliance).

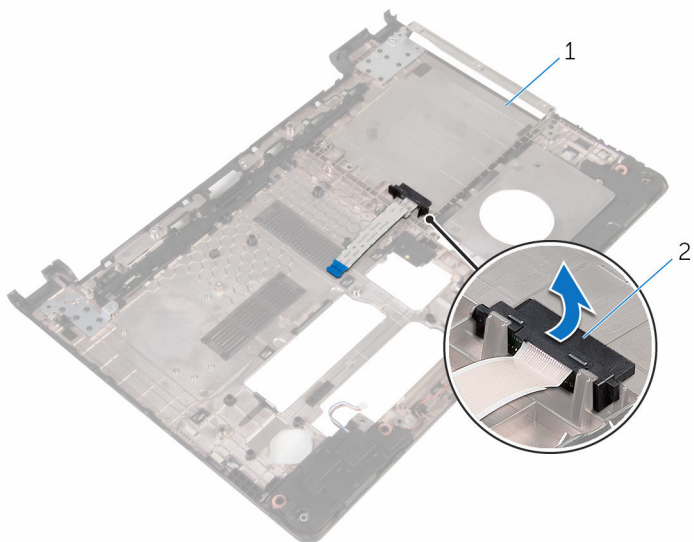
## Vereisten vooraf

- 1 Verwijder de [batterij](#).
- 2 Verwijder het [optische station](#).
- 3 Verwijder de [onderplaat](#).
- 4 Verwijder de [harde schijf](#).
- 5 Verwijder de [draadloze kaart](#).
- 6 Verwijder het [toetsenbord](#).

## Procedure

- 1 Volg de procedure van stap 1 tot en met stap 7 onder "[De onderplaat van de computer verwijderen](#)".

- 2 Til de interposer van het optische station samen met de kabel uit de onderzijde van de computer.



1 onderzijde van de computer

2 interposer van het optische station

# Het tussenstuk van het optische station terugplaatsen

---



**GEVAAR:** Voordat u in de computer werkt dient u de meegeleverde veiligheidsinstructies te lezen en de stappen te volgen in [Voordat u in de computer gaat werken](#). Nadat u in de computer hebt gewerkt, moet u de instructies volgen die worden beschreven in [Nadat u aan de computer hebt gewerkt](#). Raadpleeg voor meer informatie over veiligheidsrichtlijnen onze website over de wet- en regelgeving op [dell.com/regulatory\\_compliance](http://dell.com/regulatory_compliance).

## Procedure

- 1 Plaats de interposer van het optische station terug op de onderzijde van de computer.
- 2 Volg de procedure van stap 3 tot en met stap 8 onder "[De onderplaat van de computer terugplaatsen](#)".

## Vereisten achteraf

- 1 Plaats het [toetsenbord](#) terug.
- 2 Plaats de [draadloze kaart](#) terug.
- 3 Plaats de [harde schijf](#) terug.
- 4 Plaats de [onderplaat](#) terug.
- 5 Plaats het [optische station](#) terug.
- 6 Plaats de [batterij](#) terug.

# De luidsprekers verwijderen

---



**GEVAAR:** Voordat u in de computer werkt dient u de meegeleverde veiligheidsinstructies te lezen en de stappen te volgen in [Voordat u in de computer gaat werken](#). Nadat u in de computer hebt gewerkt, moet u de instructies volgen die worden beschreven in [Nadat u aan de computer hebt gewerkt](#). Raadpleeg voor meer informatie over veiligheidsrichtlijnen onze website over de wet- en regelgeving op [dell.com/regulatory\\_compliance](http://dell.com/regulatory_compliance).

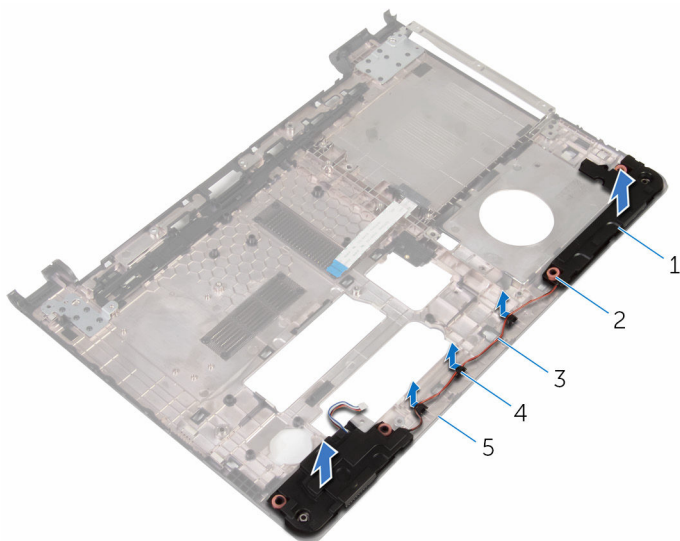
## Vereisten vooraf

- 1 Verwijder de [batterij](#).
- 2 Verwijder het [optische station](#).
- 3 Verwijder de [onderplaat](#).
- 4 Verwijder de [harde schijf](#).
- 5 Verwijder de [draadloze kaart](#).
- 6 Verwijder het [toetsenbord](#).

## Procedure

- 1 Volg de procedure van stap 1 tot en met stap 7 onder "[De onderplaat van de computer verwijderen](#)".
- 2 Zet de computer ondersteboven.
- 3 Noteer hoe de luidsprekerkabel loopt en de positie van de rubberen dichtingsringen op de onderzijde van de computer.

- 4 Til de luidsprekers samen met de luidsprekerkabel uit de onderzijde van de computer.



- |   |                            |   |                              |
|---|----------------------------|---|------------------------------|
| 1 | luidsprekers (2)           | 2 | rubberen dichtingsringen (4) |
| 3 | luidsprekerkabel           | 4 | geleiders                    |
| 5 | onderzijde van de computer |   |                              |

# De luidsprekers vervangen

---



**GEVAAR:** Voordat u in de computer werkt dient u de meegeleverde veiligheidsinstructies te lezen en de stappen te volgen in [Voordat u in de computer gaat werken](#). Nadat u in de computer hebt gewerkt, moet u de instructies volgen die worden beschreven in [Nadat u aan de computer hebt gewerkt](#). Raadpleeg voor meer informatie over veiligheidsrichtlijnen onze website over de wet- en regelgeving op [dell.com/regulatory\\_compliance](http://dell.com/regulatory_compliance).

## Procedure

- 1 Gebruik de uitlijningspunten aan de onderzijde van de computer om de luidsprekers op de onderzijde van de computer te plaatsen.
- 2 Leid de luidsprekerkabel door de geleiders in de systeemkast.
- 3 Plaats de rubberen dichtingsringen terug als ze omhoog worden geduwd tijdens het terugplaatsen van de luidsprekers.
- 4 Volg de procedure van stap 3 tot en met stap 8 onder "[De onderplaat van de computer terugplaatsen](#)".

## Vereisten achteraf

- 1 Plaats het [toetsenbord](#) terug.
- 2 Plaats de [draadloze kaart](#) terug.
- 3 Plaats de [harde schijf](#) terug.
- 4 Plaats de [onderplaat](#) terug.
- 5 Plaats het [optische station](#) terug.
- 6 Plaats de [batterij](#) terug.

# Het I/O-paneel verwijderen

---



**GEVAAR:** Voordat u in de computer werkt dient u de meegeleverde veiligheidsinstructies te lezen en de stappen te volgen in [Voordat u in de computer gaat werken](#). Nadat u in de computer hebt gewerkt, moet u de instructies volgen die worden beschreven in [Nadat u aan de computer hebt gewerkt](#). Raadpleeg voor meer informatie over veiligheidsrichtlijnen onze website over de wet- en regelgeving op [dell.com/regulatory\\_compliance](http://dell.com/regulatory_compliance).

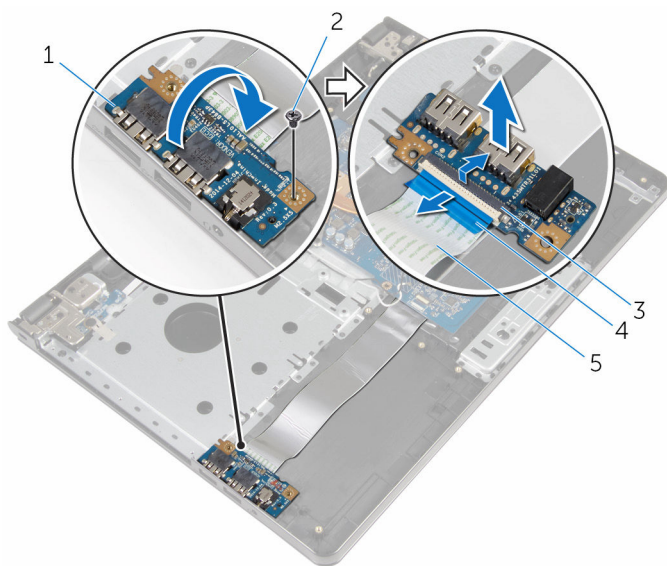
## Vereisten vooraf

- 1 Verwijder de [batterij](#).
- 2 Verwijder het [optische station](#).
- 3 Verwijder de [onderplaat](#).
- 4 Verwijder de [harde schijf](#).
- 5 Verwijder de [draadloze kaart](#).
- 6 Verwijder het [toetsenbord](#).
- 7 Volg de procedure van stap 1 tot en met stap 7 onder "[De onderplaat van de computer verwijderen](#)".

## Procedure

- 1 Verwijder de schroef waarmee de I/O-kaart aan het polssteungedeelte is bevestigd.
- 2 Til de I/O-kaart op en draai hem om.
- 3 Til de vergrendeling omhoog en gebruik het treklijpje om de kabel van de I/O-kaart uit de I/O-kaart te verwijderen.

4 Til de I/O-kaart van de polssteun.



1 I/O-kaart

3 klemmetje

5 kabel van I/O-kaart

2 schroef

4 trekclipje



# De I/O-kaart vervangen

---



**GEVAAR:** Voordat u in de computer werkt dient u de meegeleverde veiligheidsinstructies te lezen en de stappen te volgen in [Voordat u in de computer gaat werken](#). Nadat u in de computer hebt gewerkt, moet u de instructies volgen die worden beschreven in [Nadat u aan de computer hebt gewerkt](#). Raadpleeg voor meer informatie over veiligheidsrichtlijnen onze website over de wet- en regelgeving op [dell.com/regulatory\\_compliance](http://dell.com/regulatory_compliance).

## Procedure




- 1 Schuif de kabel van de I/O-kaart in de connector voor de kabel van de I/O-kaart en druk de vergrendeling omlaag om de kabel vast te zetten.
- 2 Draai de I/O-kaart om en lijn het schroefgat op de I/O-kaart uit met het schroefgat op de polssteun.
- 3 Plaats de schroef terug waarmee de I/O-kaart aan de polssteun is bevestigd.

## Vereisten achteraf

- 1 Volg de procedure van stap 3 tot en met stap 8 onder "[De onderplaat van de computer terugplaatsen](#)".
- 2 Plaats het [toetsenbord](#) terug.
- 3 Plaats de [draadloze kaart](#) terug.
- 4 Plaats de [harde schijf](#) terug.
- 5 Plaats de [onderplaat](#) terug.
- 6 Plaats het [optische station](#) terug.
- 7 Plaats de [batterij](#) terug.

# De warmteafleider verwijderen


---

-  **GEVAAR:** Voordat u in de computer werkt dient u de meegeleverde veiligheidsinstructies te lezen en de stappen te volgen in [Voordat u in de computer gaat werken](#). Nadat u in de computer hebt gewerkt, moet u de instructies volgen die worden beschreven in [Nadat u aan de computer hebt gewerkt](#). Raadpleeg voor meer informatie over veiligheidsrichtlijnen onze website over de wet- en regelgeving op [dell.com/regulatory\\_compliance](http://dell.com/regulatory_compliance).
-  **GEVAAR:** Tijdens normaal gebruik kan de warmteafleider heet worden. Laat de warmteafleider voldoende lang afkoelen voordat u deze aanraakt.
-  **WAARSCHUWING:** U zorgt ervoor dat de processor maximaal wordt gekoeld door de gebieden voor warmteoverdracht op de warmteafleider niet aan te raken. Het vet van uw huid kan het warmteoverdrachtvermogen van thermisch vet verminderen.

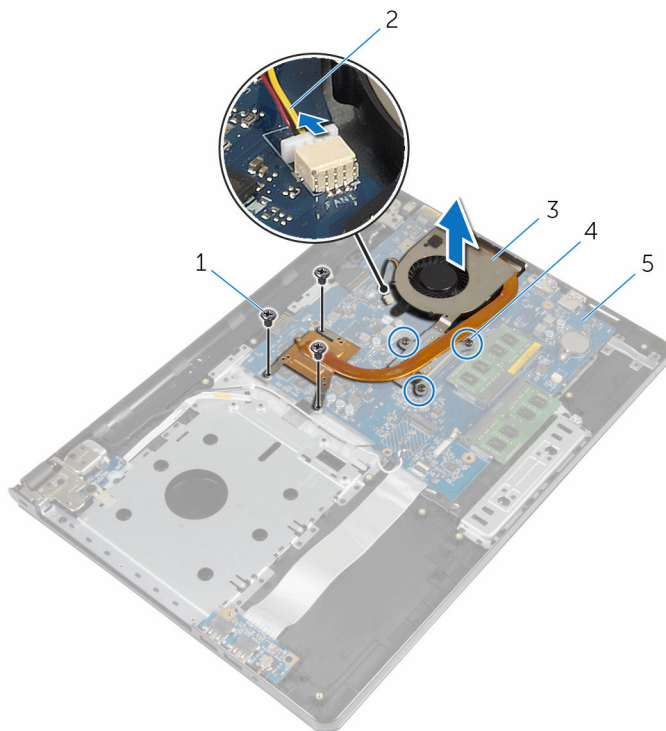
## Vereisten vooraf

- 1 Verwijder de [batterij](#).
- 2 Verwijder het [optische station](#).
- 3 Verwijder de [onderplaat](#).
- 4 Verwijder de [harde schijf](#).
- 5 Verwijder de [draadloze kaart](#).
- 6 Verwijder het [toetsenbord](#).
- 7 Volg de procedure van stap 1 tot en met stap 7 onder "[De onderplaat van de computer verwijderen](#)".

## Procedure

-  **OPMERKING:** Het aantal schroeven en het uiterlijk van de warmteafleider kunnen anders zijn op uw computer, afhankelijk van de configuratie die u hebt besteld.
- 1 Koppel de ventilatorkabel los van het moederbord.
  - 2 Draai in de juiste volgorde (aangegeven op de warmteafleider) de geborgde schroeven los waarmee de warmteafleider op het moederbord is bevestigd.


- 3 Verwijder in de juiste volgorde (aangegeven op de warmteafleider) de geborgde schroeven vast waarmee de warmteafleider op het moederbord is bevestigd.
- 4 Til de warmteafvoer van het moederbord.




- |   |                |   |                        |
|---|----------------|---|------------------------|
| 1 | schroefjes (3) | 2 | ventilator kabel       |
| 3 | warmteafleider | 4 | geborgde schroeven (3) |
| 5 | moederbord     |   |                        |

# De warmteafleider terugplaatsen

---

 **GEVAAR:** Voordat u in de computer werkt dient u de meegeleverde veiligheidsinstructies te lezen en de stappen te volgen in [Voordat u in de computer gaat werken](#). Nadat u in de computer hebt gewerkt, moet u de instructies volgen die worden beschreven in [Nadat u aan de computer hebt gewerkt](#). Raadpleeg voor meer informatie over veiligheidsrichtlijnen onze website over de wet- en regelgeving op [dell.com/regulatory\\_compliance](http://dell.com/regulatory_compliance).

 **WAARSCHUWING:** Als de warmteafleider onjuist wordt geplaatst, kan dit schade aan het moederbord en de processor veroorzaken.

 **OPMERKING:** Het oorspronkelijke thermische smeermiddel kan worden hergebruikt als het oorspronkelijke moederbord en de ventilator samen opnieuw worden geïnstalleerd. Als het moederbord of de ventilator wordt teruggeplaatst, moet u de thermische mat gebruiken die in het pakket is meegeleverd om ervoor te zorgen dat de warmte wordt afgevoerd.

## Procedure

- 1 Plaats de warmteafleider op het moederbord.
- 2 Lijn de schroefgaten in de warmteafvoer uit met de schroefgaten op het moederbord.
- 3 Plaats in de juiste volgorde (aangegeven op de warmteafleider) de geborgde schroeven terug waarmee de warmteafleider op het moederbord is bevestigd.
- 4 Draai in de juiste volgorde (aangegeven op de warmteafleider) de geborgde schroeven vast waarmee de warmteafleider op het moederbord is bevestigd.
- 5 Sluit de kabel van de ventilator aan op het moederbord.

## Vereisten achteraf

- 1 Volg de procedure van stap 3 tot en met stap 8 onder "[De onderplaat van de computer terugplaatsen](#)".
- 2 Plaats het [toetsenbord](#) terug.

- 3 Plaats de [draadloze kaart](#) terug.
- 4 Plaats de [harde schijf](#) terug.
- 5 Plaats de [onderplaat](#) terug.
- 6 Plaats het [optische station](#) terug.
- 7 Plaats de [batterij](#) terug.

# De aan-uitknopmodule verwijderen

---



**GEVAAR:** Voordat u in de computer werkt dient u de meegeleverde veiligheidsinstructies te lezen en de stappen te volgen in [Voordat u in de computer gaat werken](#). Nadat u in de computer hebt gewerkt, moet u de instructies volgen die worden beschreven in [Nadat u aan de computer hebt gewerkt](#). Raadpleeg voor meer informatie over veiligheidsrichtlijnen onze website over de wet- en regelgeving op [dell.com/regulatory\\_compliance](http://dell.com/regulatory_compliance).

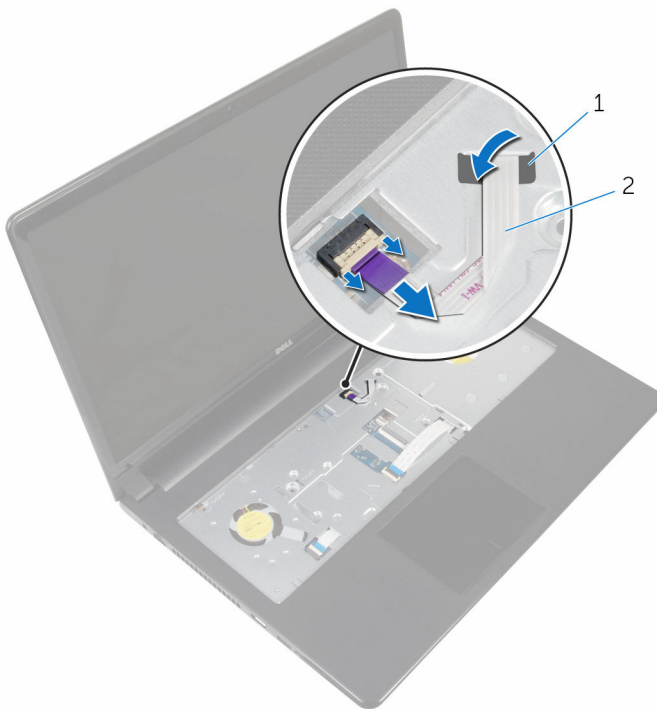
## Vereisten vooraf

- 1 Verwijder de [batterij](#).
- 2 Verwijder het [optische station](#).
- 3 Verwijder de [onderplaat](#).
- 4 Verwijder de [harde schijf](#).
- 5 Verwijder de [draadloze kaart](#).
- 6 Verwijder het [toetsenbord](#).
- 7 Volg de procedure van stap 1 tot en met stap 7 onder "[De onderplaat van de computer verwijderen](#)".

## Procedure

- 1 Draai de computer om en klap het beeldscherm open.
- 2 Koppel de kabel van de aan-uitknopkaart los van het moederbord.

- 3 Schuif de kabel van de aan-uitknopkaart naar buiten door de sleuf op de polssteun.

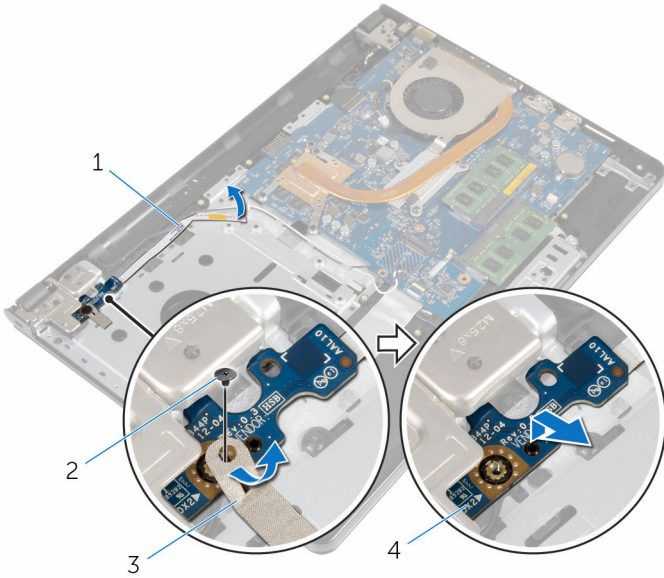


1 sleuf

2 kabel van aan-  
uitknopkaart

- 4 Klap het beeldscherm dicht en draai de computer om.
- 5 Verwijder de schroef waarmee de aan-uitknopkaart is bevestigd aan de polssteun.
- 6 Trek de tape los van de aan-uitknopkaart.

- 7 Til de aan-uitknopkaart samen met de kabel onder een hoek uit de polssteun.



- |   |                            |   |                  |
|---|----------------------------|---|------------------|
| 1 | kabel van aan-uitknopkaart | 2 | schroef          |
| 3 | tape                       | 4 | aan-uitknopkaart |



# De aan-uitknopmodule terugplaatsen

---



**GEVAAR:** Voordat u in de computer werkt dient u de meegeleverde veiligheidsinstructies te lezen en de stappen te volgen in [Voordat u in de computer gaat werken](#). Nadat u in de computer hebt gewerkt, moet u de instructies volgen die worden beschreven in [Nadat u aan de computer hebt gewerkt](#). Raadpleeg voor meer informatie over veiligheidsrichtlijnen onze website over de wet- en regelgeving op [dell.com/regulatory\\_compliance](http://dell.com/regulatory_compliance).

## Procedure

- 1 Lijn het schroefgat op de aan-uitknopkaart uit met het schroefgat op de polssteun.
- 2 Bevestig de tape op de aan-uitknopkaart.
- 3 Plaats de schroef terug waarmee de aan-uitknopkaart is bevestigd aan de polssteun.
- 4 Schuif de kabel door de sleuf op de polssteun.
- 5 Draai de computer om en klap het beeldscherm open.
- 6 Sluit de kabel van de kaart met de aan-uitknop aan op het moederbord.

## Vereisten achteraf

- 1 Volg de procedure van stap 3 tot en met stap 8 onder "[De onderplaat van de computer terugplaatsen](#)".
- 2 Plaats het [toetsenbord](#) terug.
- 3 Plaats de [draadloze kaart](#) terug.
- 4 Plaats de [harde schijf](#) terug.
- 5 Plaats de [onderplaat](#) terug.
- 6 Plaats het [optische station](#) terug.
- 7 Plaats de [batterij](#) terug.

# Het moederbord verwijderen

---



**GEVAAR:** Voordat u in de computer werkt dient u de meegeleverde veiligheidsinstructies te lezen en de stappen te volgen in [Voordat u in de computer gaat werken](#). Nadat u in de computer hebt gewerkt, moet u de instructies volgen die worden beschreven in [Nadat u aan de computer hebt gewerkt](#). Raadpleeg voor meer informatie over veiligheidsrichtlijnen onze website over de wet- en regelgeving op [dell.com/regulatory\\_compliance](http://dell.com/regulatory_compliance).



**OPMERKING:** De servicetag van uw computer bevindt zich op het moederbord. Na het vervangen van het moederbord moet u de servicetag in het BIOS invullen.



**OPMERKING:** Door het terugplaatsen van het moederbord gaan enkele wijzigingen verloren die u via de System Setup aan het BIOS heeft aangebracht. U moet de gewenste wijzigingen nogmaals aanbrengen nadat u het moederbord hebt teruggeplaatst.



**OPMERKING:** Voordat u de kabels loskoppelt van het moederbord, noteert u de locatie van de connectoren zodat u ze weer correct kunt aansluiten nadat u het moederbord hebt teruggeplaatst.

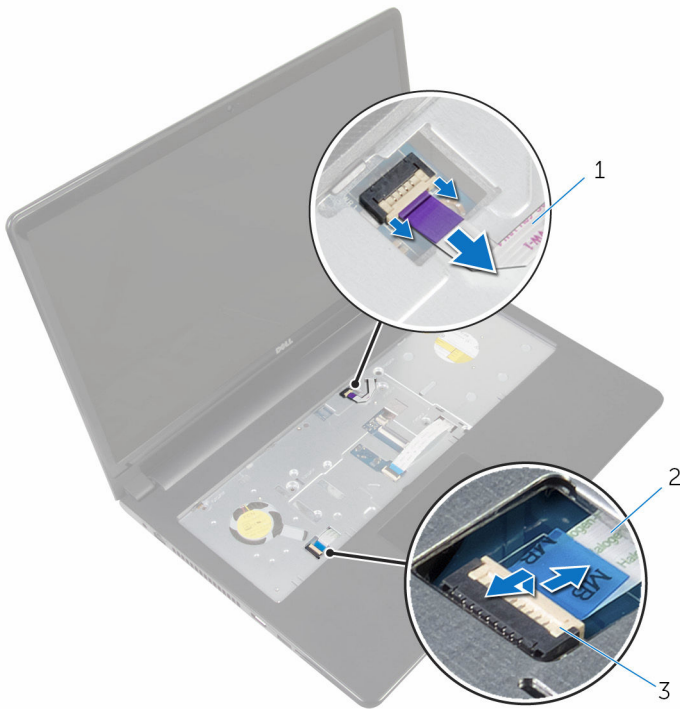
## Vereisten vooraf

- 1 Verwijder de [batterij](#).
- 2 Verwijder het [optische station](#).
- 3 Verwijder de [onderplaat](#).
- 4 Verwijder de [harde schijf](#).
- 5 Verwijder de [draadloze kaart](#).
- 6 Verwijder het [toetsenbord](#).
- 7 Volg de procedure van stap 1 tot en met stap 7 onder "[De onderplaat van de computer verwijderen](#)".
- 8 Verwijder de [I/O-kaart](#).

## Procedure

- 1 Draai de computer om en klap het beeldscherm open.
- 2 Koppel de kabel van de aan-uitknopkaart los van het moederbord.

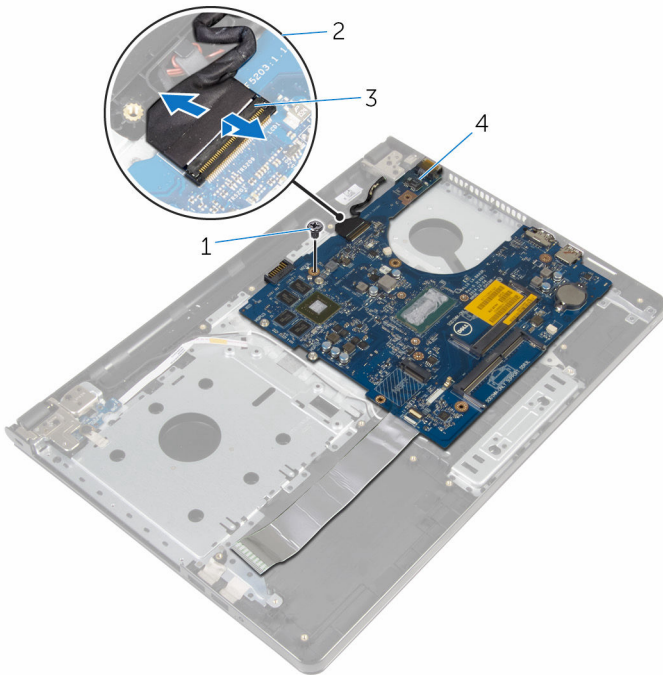
- 3 Til de vergrendeling op en koppel de touchpadkabel los uit de connector op het moederbord.



- |   |                            |   |                    |
|---|----------------------------|---|--------------------|
| 1 | kabel van aan-uitknopkaart | 2 | kabel van touchpad |
| 3 | klemmetje                  |   |                    |

- 4 Klap het beeldscherm dicht en draai de computer om.
- 5 Til de vergrendeling op en koppel de beeldschermkabel los uit de connector op het moederbord.

- 6 Verwijder de schroef waarmee het moederbord aan de polssteun vastzit.



1 schroef

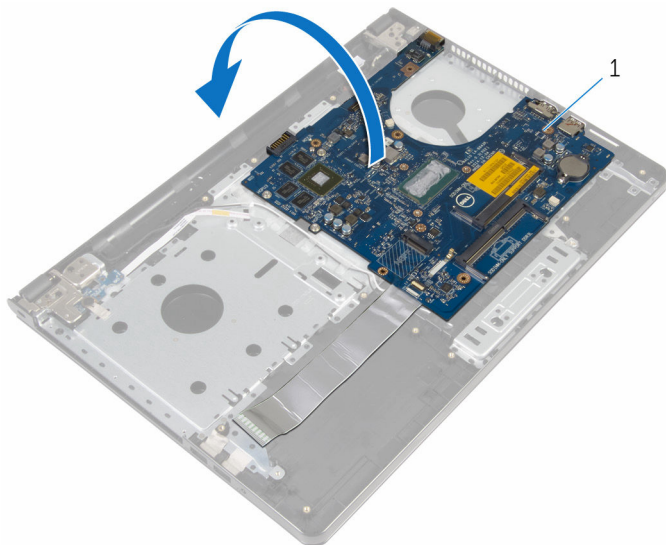
2 beeldschermkabel

3 klemmetje

4 moederbord

- 7 Til het moederbord voorzichtig op vanaf de binnenrand en verwijder de poorten uit de sleuven op de polssteun.

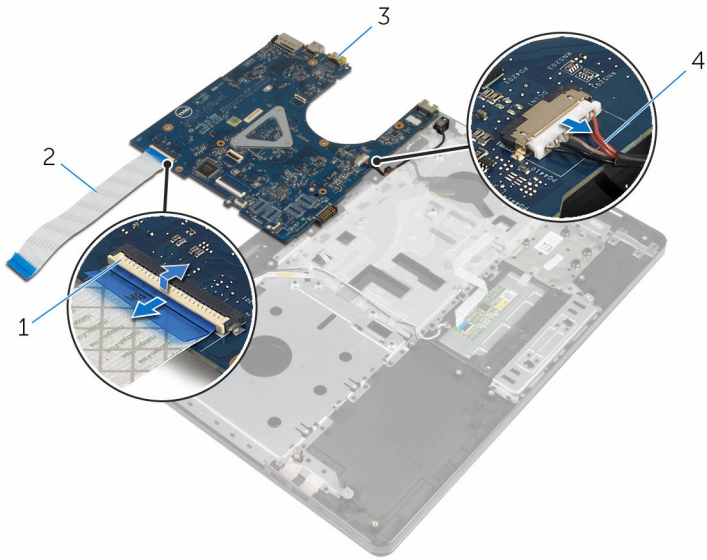
- 8** Draai het moederbord om.



1 moederbord

- 9** Til de vergrendeling omhoog en koppel de kabel van de I/O-kaart los van het moederbord.
- 10** Trek de kabel van de netstroomadapterpoort los uit het moederbord.

**11** Til het moederbord op van het polssteun.



1 klemmetje

3 moederbord

2 kabel van I/O-kaart

4 kabel voor  
netadapterpoort

# Het moederbord vervangen

---



**GEVAAR:** Voordat u in de computer werkt dient u de meegeleverde veiligheidsinstructies te lezen en de stappen te volgen in [Voordat u in de computer gaat werken](#). Nadat u in de computer hebt gewerkt, moet u de instructies volgen die worden beschreven in [Nadat u aan de computer hebt gewerkt](#). Raadpleeg voor meer informatie over veiligheidsrichtlijnen onze website over de wet- en regelgeving op [dell.com/regulatory\\_compliance](http://dell.com/regulatory_compliance).



**OPMERKING:** De servicetag van uw computer bevindt zich op het moederbord. Na het vervangen van het moederbord moet u de servicetag in het BIOS invullen.



**OPMERKING:** Door het terugplaatsen van het moederbord gaan enkele wijzigingen verloren die u via de System Setup aan het BIOS heeft aangebracht. U moet de gewenste wijzigingen nogmaals aanbrengen nadat u het moederbord hebt teruggeplaatst.

## Procedure

- 1 Sluit de kabel van de netstroomadapterpoort aan op het moederbord.
- 2 Schuif de kabel van de I/O-kaart in de connector en druk op de vergrendeling om de kabel vast te zetten op het moederbord.
- 3 Draai het moederbord om.
- 4 Schuif de poorten op het moederbord in de sleuven op de polssteun en plaats het moederbord op de polssteun.
- 5 Lijn het schroefgat op het moederbord uit met het schroefgat op de polssteun.
- 6 Plaats de schroef terug waarmee het moederbord aan de polssteun vastzit.
- 7 Schuif de beeldschermkabel in de connector en druk op de vergrendeling om de kabel vast te zetten op het moederbord.
- 8 Draai de computer om en klap het beeldscherm open.
- 9 Schuif de touchpadkabel in de connector en druk op de vergrendeling om de kabel vast te zetten.
- 10 Sluit de kabel van de kaart met de aan-uitknop aan op het moederbord.

# Vereisten achteraf

- 1 Plaats de [I/O-kaart](#) terug.
- 2 Volg de procedure van stap 3 tot en met stap 8 onder "[De onderplaat van de computer terugplaatsen](#)".
- 3 Plaats het [toetsenbord](#) terug.
- 4 Plaats de [draadloze kaart](#) terug.
- 5 Plaats de [harde schijf](#) terug.
- 6 Plaats de [onderplaat](#) terug.
- 7 Plaats het [optische station](#) terug.
- 8 Plaats de [batterij](#) terug.



# Het beeldscherm verwijderen

---



**GEVAAR:** Voordat u in de computer werkt dient u de meegeleverde veiligheidsinstructies te lezen en de stappen te volgen in [Voordat u in de computer gaat werken](#). Nadat u in de computer hebt gewerkt, moet u de instructies volgen die worden beschreven in [Nadat u aan de computer hebt gewerkt](#). Raadpleeg voor meer informatie over veiligheidsrichtlijnen onze website over de wet- en regelgeving op [dell.com/regulatory\\_compliance](http://dell.com/regulatory_compliance).

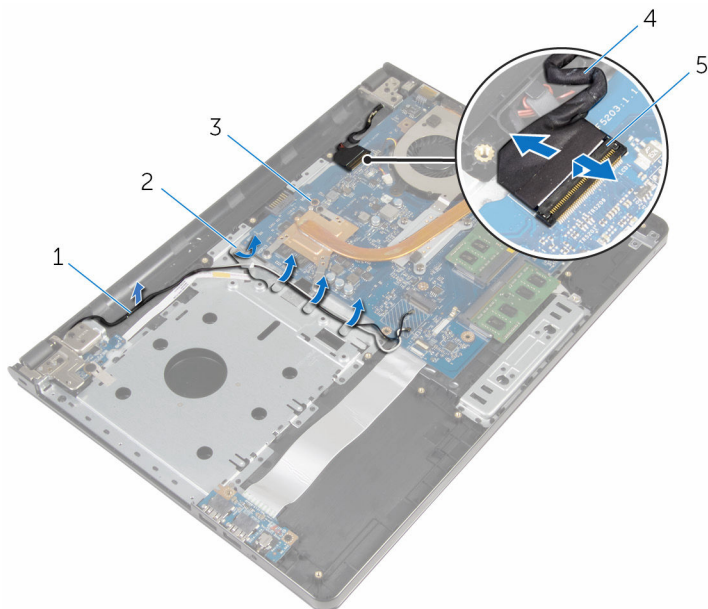
## Vereisten vooraf

- 1 Verwijder de [batterij](#).
- 2 Verwijder het [optische station](#).
- 3 Verwijder de [onderplaat](#).
- 4 Verwijder de [harde schijf](#).
- 5 Verwijder de [draadloze kaart](#).
- 6 Verwijder het [toetsenbord](#).
- 7 Volg de procedure van stap 1 tot en met stap 7 onder "[De onderplaat van de computer verwijderen](#)".

## Procedure

- 1 Noteer hoe de antennekabel loopt en verwijder de kabel uit de geleiders.
- 2 Til de vergrendeling omhoog en koppel de beeldschermkabel los van het moederbord.

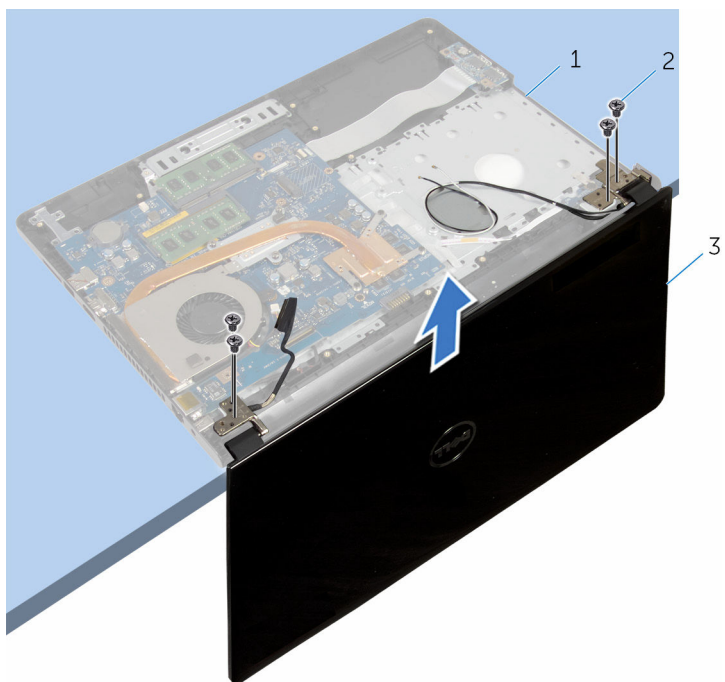
- 3** Noteer hoe de beeldschermkabel loopt en verwijder de kabel uit de geleiders.



- |   |               |   |                  |
|---|---------------|---|------------------|
| 1 | antennekabels | 2 | geleiders        |
| 3 | moederbord    | 4 | beeldschermkabel |
| 5 | klemmetje     |   |                  |

- 4** Zet de computer ondersteboven.
- 5** Open het beeldscherm onder een hoek van 90 graden.
- 6** Plaats de computer op de rand van de tafel, zodat de polssteun op de tafel staat en het beeldscherm uitsteekt voorbij de rand van de tafel. Hierbij zijn de beeldschermcharnieren naar boven gericht.
- 7** Verwijder de schroeven waarmee de beeldschermcharnieren aan de polssteun zijn bevestigd.

- 8 Til het beeldscherm van de polssteun.



- 1 polssteun  
3 beeldscherm

- 2 schroeven (4)

# Het beeldscherm vervangen

---



**GEVAAR:** Voordat u in de computer werkt dient u de meegeleverde veiligheidsinstructies te lezen en de stappen te volgen in [Voordat u in de computer gaat werken](#). Nadat u in de computer hebt gewerkt, moet u de instructies volgen die worden beschreven in [Nadat u aan de computer hebt gewerkt](#). Raadpleeg voor meer informatie over veiligheidsrichtlijnen onze website over de wet- en regelgeving op [dell.com/regulatory\\_compliance](http://dell.com/regulatory_compliance).

## Procedure

- 1 Plaats de polssteun op de rand van de tafel en richt de knoopcelbatterij weg van de rand.
- 2 Lijn de schroefgaten op de beeldschermcharnieren uit met de schroefgaten op de polssteun.
- 3 Plaats de schroeven terug waarmee de beeldschermcharnieren aan de polssteun vastzitten.
- 4 Klap het beeldscherm dicht en draai de computer om.
- 5 Leid de beeldschermkabel door de kabelgeleiders op de polssteun.
- 6 Schuif de beeldschermkabel in de connector en druk op de vergrendeling om de beeldschermkabel aan te sluiten op het moederbord.
- 7 Leid de antennekabel door de kabelgeleiders op de polssteun.

## Vereisten achteraf

- 1 Volg de procedure van stap 3 tot en met stap 8 onder "[De onderplaat van de computer terugplaatsen](#)".
- 2 Plaats het [toetsenbord](#) terug.
- 3 Plaats de [draadloze kaart](#) terug.
- 4 Plaats de [harde schijf](#) terug.
- 5 Plaats de [onderplaat](#) terug.
- 6 Plaats het [optische station](#) terug.
- 7 Plaats de [batterij](#) terug.

# Het montagekader van het beeldscherm verwijderen

---



**GEVAAR:** Voordat u in de computer werkt dient u de meegeleverde veiligheidsinstructies te lezen en de stappen te volgen in [Voordat u in de computer gaat werken](#). Nadat u in de computer hebt gewerkt, moet u de instructies volgen die worden beschreven in [Nadat u aan de computer hebt gewerkt](#). Raadpleeg voor meer informatie over veiligheidsrichtlijnen onze website over de wet- en regelgeving op [dell.com/regulatory\\_compliance](http://dell.com/regulatory_compliance).

## Vereisten vooraf

- 1 Verwijder de [batterij](#).
- 2 Verwijder het [optische station](#).
- 3 Verwijder de [onderplaat](#).
- 4 Verwijder de [harde schijf](#).
- 5 Verwijder de [draadloze kaart](#).
- 6 Verwijder het [toetsenbord](#).
- 7 Volg de procedure van stap 1 tot en met stap 7 onder "[De onderplaat van de computer verwijderen](#)".
- 8 Verwijder het [beeldscherm](#).

## Procedure

- 1 Gebruik uw vingertoppen om de binnenste rand van het montagekader van het beeldscherm voorzichtig omhoog te wrikken.

- 2 Haal het montagekader los van de achterkant van het beeldscherm.



1 montagekader van het  
beeldscherm

2 achterzijde van  
beeldscherm

# De schermrand vervangen

---



**GEVAAR:** Voordat u in de computer werkt dient u de meegeleverde veiligheidsinstructies te lezen en de stappen te volgen in [Voordat u in de computer gaat werken](#). Nadat u in de computer hebt gewerkt, moet u de instructies volgen die worden beschreven in [Nadat u aan de computer hebt gewerkt](#). Raadpleeg voor meer informatie over veiligheidsrichtlijnen onze website over de wet- en regelgeving op [dell.com/regulatory\\_compliance](http://dell.com/regulatory_compliance).

## Procedure

Lijn het montagekader van het beeldscherm uit met de beeldschermkap en klik het montagekader vast.

## Vereisten achteraf

- 1 Plaats het [beeldscherm](#) terug.
- 2 Volg de procedure van stap 3 tot en met stap 8 onder "[De onderplaat van de computer terugplaatsen](#)".
- 3 Plaats het [toetsenbord](#) terug.
- 4 Plaats de [draadloze kaart](#) terug.
- 5 Plaats de [harde schijf](#) terug.
- 6 Plaats de [onderplaat](#) terug.
- 7 Plaats het [optische station](#) terug.
- 8 Plaats de [batterij](#) terug.

# Het beeldschermpaneel verwijderen

---



**GEVAAR:** Voordat u in de computer werkt dient u de meegeleverde veiligheidsinstructies te lezen en de stappen te volgen in [Voordat u in de computer gaat werken](#). Nadat u in de computer hebt gewerkt, moet u de instructies volgen die worden beschreven in [Nadat u aan de computer hebt gewerkt](#). Raadpleeg voor meer informatie over veiligheidsrichtlijnen onze website over de wet- en regelgeving op [dell.com/regulatory\\_compliance](http://dell.com/regulatory_compliance).

## Vereisten vooraf

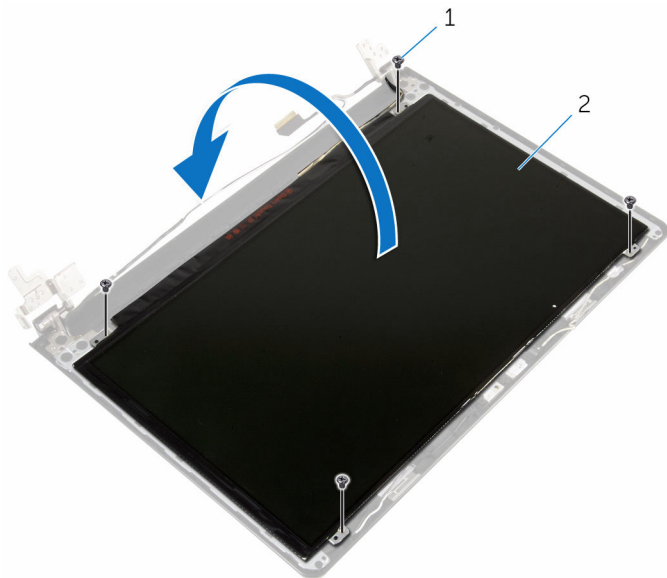
- 1 Verwijder de [batterij](#).
- 2 Verwijder het [optische station](#).
- 3 Verwijder de [onderplaat](#).
- 4 Verwijder de [harde schijf](#).
- 5 Verwijder de [draadloze kaart](#).
- 6 Verwijder het [toetsenbord](#).
- 7 Volg de procedure van stap 1 tot en met stap 7 onder "[De onderplaat van de computer verwijderen](#)".
- 8 Verwijder het [beeldscherm](#).
- 9 Verwijder het [montagekader van het beeldscherm](#).

## Procedure

- 1 Verwijder de schroeven waarmee het beeldschermpaneel aan de achterplaat van het beeldscherm is bevestigd.



- 2** Til het beeldschermpaneel voorzichtig omhoog en kantel deze om.

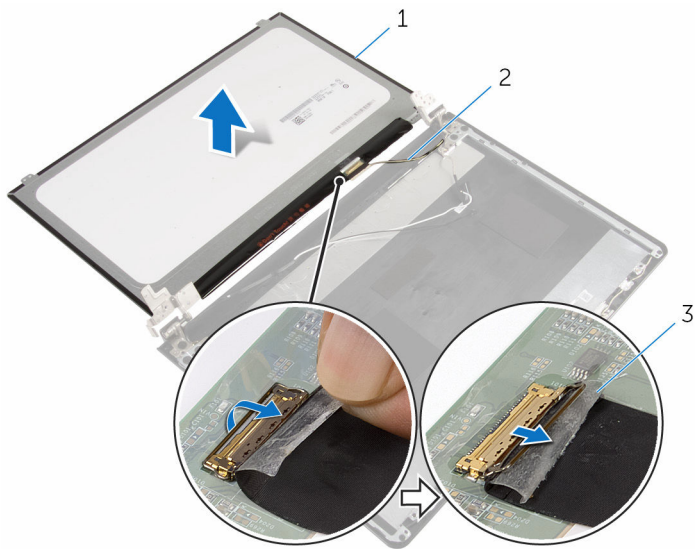


1 schroeven (4)

2 beeldschermpaneel

- 3** Pulk de tape af van de beeldschermkabel.

- 4 Koppel de schermpaneelkabel los uit de connector voor de kabel van het beeldschermpaneel.



1 beeldschermpaneel

2 beeldschermkabel

3 tape

- 5 Til het beeldschermpaneel uit de achterzijde van het beeldscherm.

# Het beeldschermpaneel vervangen

---



**GEVAAR:** Voordat u in de computer werkt dient u de meegeleverde veiligheidsinstructies te lezen en de stappen te volgen in [Voordat u in de computer gaat werken](#). Nadat u in de computer hebt gewerkt, moet u de instructies volgen die worden beschreven in [Nadat u aan de computer hebt gewerkt](#). Raadpleeg voor meer informatie over veiligheidsrichtlijnen onze website over de wet- en regelgeving op [dell.com/regulatory\\_compliance](http://dell.com/regulatory_compliance).

## Procedure

- 1 Sluit de beeldschermkabel aan op de desbetreffende connector.
- 2 Bevestig de tape om de beeldschermkabel te bevestigen.
- 3 Plaats het schermpaneel voorzichtig op de achterzijde van het beeldscherm en lijn de schroefgaten van het beeldschermpaneel uit met de gaten in de achterzijde van het beeldscherm.
- 4 Plaats de schroeven terug waarmee het beeldschermpaneel vastzit aan de beeldschermkap.

## Vereisten achteraf

- 1 Plaats het [montagekader van het beeldscherm](#) terug.
- 2 Plaats het [beeldscherm](#) terug.
- 3 Volg de procedure van stap 3 tot en met stap 8 onder "[De onderplaat van de computer terugplaatsen](#)".
- 4 Plaats het [toetsenbord](#) terug.
- 5 Plaats de [draadloze kaart](#) terug.
- 6 Plaats de [harde schijf](#) terug.
- 7 Plaats de [onderplaat](#) terug.
- 8 Plaats het [optische station](#) terug.
- 9 Plaats de [batterij](#) terug.

# De beeldschermsharnieren verwijderen

---



**GEVAAR:** Voordat u in de computer werkt dient u de meegeleverde veiligheidsinstructies te lezen en de stappen te volgen in [Voordat u in de computer gaat werken](#). Nadat u in de computer hebt gewerkt, moet u de instructies volgen die worden beschreven in [Nadat u aan de computer hebt gewerkt](#). Raadpleeg voor meer informatie over veiligheidsrichtlijnen onze website over de wet- en regelgeving op [dell.com/regulatory\\_compliance](http://dell.com/regulatory_compliance).

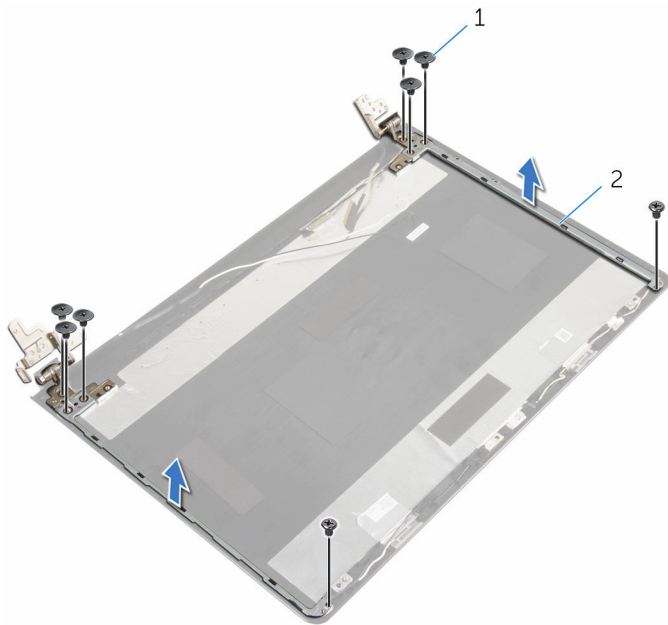
## Vereisten vooraf

- 1 Verwijder de [batterij](#).
- 2 Verwijder het [optische station](#).
- 3 Verwijder de [onderplaat](#).
- 4 Verwijder de [harde schijf](#).
- 5 Verwijder de [draadloze kaart](#).
- 6 Verwijder het [toetsenbord](#).
- 7 Volg de procedure van stap 1 tot en met stap 7 onder "[De onderplaat van de computer verwijderen](#)".
- 8 Verwijder het [beeldscherm](#).
- 9 Verwijder het [montagekader van het beeldscherm](#).
- 10 Verwijder het [beeldschermpaneel](#).

## Procedure

- 1 Verwijder de schroeven waarmee de beeldschermsharnieren aan de achterzijde van het beeldscherm vastzitten.

2 Til de beeldschermcharnieren weg van de beeldschermkap.



1 schroeven (8)

2 beeldschermcharnieren  
(2)

# De beeldschermsharnieren vervangen

---



**GEVAAR:** Voordat u in de computer werkt dient u de meegeleverde veiligheidsinstructies te lezen en de stappen te volgen in [Voordat u in de computer gaat werken](#). Nadat u in de computer hebt gewerkt, moet u de instructies volgen die worden beschreven in [Nadat u aan de computer hebt gewerkt](#). Raadpleeg voor meer informatie over veiligheidsrichtlijnen onze website over de wet- en regelgeving op [dell.com/regulatory\\_compliance](http://dell.com/regulatory_compliance).

## Procedure

- 1 Lijn de schroefgaten in beeldschermsharnieren uit met de schroefgaten in de beeldschermkap.
- 2 Plaats de schroeven terug waarmee de beeldschermsharnieren vastzitten aan de achterzijde van het beeldscherm.

## Vereisten achteraf

- 1 Plaats het [beeldschermpaneel](#) terug.
- 2 Plaats het [montagekader van het beeldscherm](#) terug.
- 3 Plaats het [beeldscherm](#) terug.
- 4 Volg de procedure van stap 3 tot en met stap 8 onder "[De onderplaat van de computer terugplaatsen](#)".
- 5 Plaats het [toetsenbord](#) terug.
- 6 Plaats de [draadloze kaart](#) terug.
- 7 Plaats de [harde schijf](#) terug.
- 8 Plaats de [onderplaat](#) terug.
- 9 Plaats het [optische station](#) terug.
- 10 Plaats de [batterij](#) terug.

# De beeldschermkabel verwijderen

---



**GEVAAR:** Voordat u in de computer werkt dient u de meegeleverde veiligheidsinstructies te lezen en de stappen te volgen in [Voordat u in de computer gaat werken](#). Nadat u in de computer hebt gewerkt, moet u de instructies volgen die worden beschreven in [Nadat u aan de computer hebt gewerkt](#). Raadpleeg voor meer informatie over veiligheidsrichtlijnen onze website over de wet- en regelgeving op [dell.com/regulatory\\_compliance](http://dell.com/regulatory_compliance).

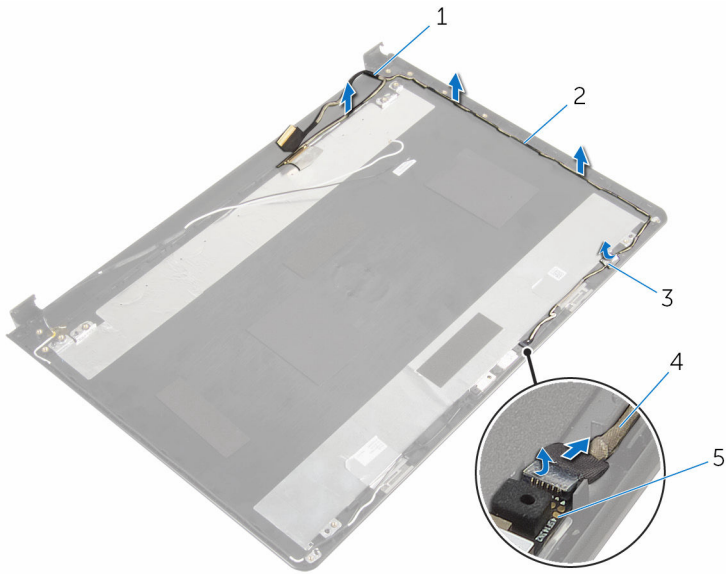
## Vereisten vooraf

- 1 Verwijder de [batterij](#).
- 2 Verwijder het [optische station](#).
- 3 Verwijder de [onderplaat](#).
- 4 Verwijder de [harde schijf](#).
- 5 Verwijder de [draadloze kaart](#).
- 6 Verwijder het [toetsenbord](#).
- 7 Volg de procedure van stap 1 tot en met stap 7 onder "[De onderplaat van de computer verwijderen](#)".
- 8 Verwijder het [beeldscherm](#).
- 9 Verwijder het [montagekader van het beeldscherm](#).
- 10 Verwijder het [beeldschermpaneel](#).
- 11 Verwijder de [beeldschermcharnieren](#).

## Procedure

- 1 Koppel de camerakabel los van de connector op de cameramodule.
- 2 Verwijder de tape waarmee de camerakabel aan de achterzijde van het beeldscherm is bevestigd.
- 3 Noteer hoe de camerakabel loopt en verwijder de camerakabel van de achterzijde van het beeldscherm.

- 4 Noteer hoe de beeldschermkabel loopt en verwijder de beeldschermkabel van de achterzijde van het beeldscherm.



- 1 beeldschermkabel
- 3 tape
- 5 cameramodule

- 2 geleiders
- 4 camerakabel



# De beeldschermkabel terugplaatsen

---



**GEVAAR:** Voordat u in de computer werkt dient u de meegeleverde veiligheidsinstructies te lezen en de stappen te volgen in [Voordat u in de computer gaat werken](#). Nadat u in de computer hebt gewerkt, moet u de instructies volgen die worden beschreven in [Nadat u aan de computer hebt gewerkt](#). Raadpleeg voor meer informatie over veiligheidsrichtlijnen onze website over de wet- en regelgeving op [dell.com/regulatory\\_compliance](http://dell.com/regulatory_compliance).

## Procedure

- 1 Leid de beeldschermkabel door de geleiders op de achterplaat van het beeldscherm.
- 2 Leid de camerakabel door de geleiders op de achterplaat van het beeldscherm.
- 3 Breng de tape aan waarmee de camerakabel op de achterzijde van het beeldscherm is bevestigd.
- 4 Sluit de camerakabel aan op de connector op de cameramodule.

## Vereisten achteraf

- 1 Plaats de [beeldschermsharnieren](#) terug.
- 2 Plaats het [beeldschermpaneel](#) terug.
- 3 Plaats het [montagekader van het beeldscherm](#) terug.
- 4 Plaats het [beeldscherm](#) terug.
- 5 Volg de procedure van stap 3 tot en met stap 8 onder "[De onderplaat van de computer terugplaatsen](#)".
- 6 Plaats het [toetsenbord](#) terug.
- 7 Plaats de [draadloze kaart](#) terug.
- 8 Plaats de [harde schijf](#) terug.
- 9 Plaats de [onderplaat](#) terug.
- 10 Plaats het [optische station](#) terug.
- 11 Plaats de [batterij](#) terug.

# De achterzijde van het beeldscherm en de antenne verwijderen

---



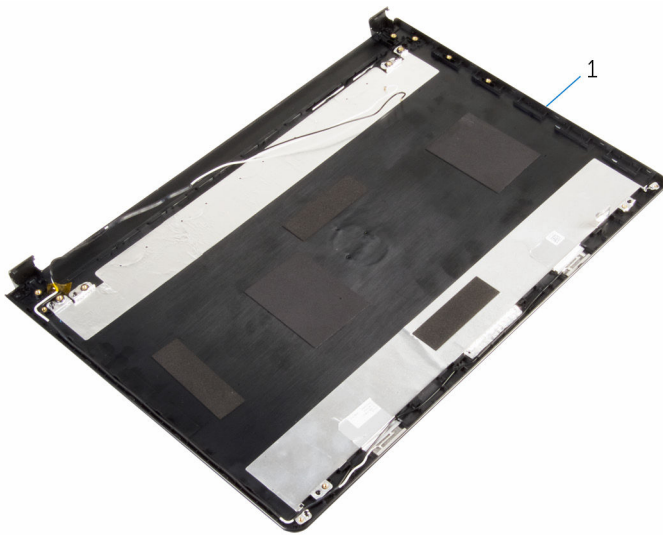
**GEVAAR:** Voordat u in de computer werkt dient u de meegeleverde veiligheidsinstructies te lezen en de stappen te volgen in [Voordat u in de computer gaat werken](#). Nadat u in de computer hebt gewerkt, moet u de instructies volgen die worden beschreven in [Nadat u aan de computer hebt gewerkt](#). Raadpleeg voor meer informatie over veiligheidsrichtlijnen onze website over de wet- en regelgeving op [dell.com/regulatory\\_compliance](http://dell.com/regulatory_compliance).

## Vereisten vooraf

- 1 Verwijder de [batterij](#).
- 2 Verwijder het [optische station](#).
- 3 Verwijder de [onderplaat](#).
- 4 Verwijder de [harde schijf](#).
- 5 Verwijder de [draadloze kaart](#).
- 6 Verwijder het [toetsenbord](#).
- 7 Volg de procedure van stap 1 tot en met stap 7 onder "[De onderplaat van de computer verwijderen](#)".
- 8 Verwijder het [beeldscherm](#).
- 9 Verwijder het [montagekader van het beeldscherm](#).
- 10 Verwijder het [beeldschermpaneel](#).
- 11 Verwijder de [beeldscherm scharnieren](#).
- 12 Verwijder de [beeldschermkabel](#).

## Procedure

Na het uitvoeren van alle vereisten, blijven de achterzijde van de computer en de antenne over.



- 1 achterplaat van het beeldscherm en antenne

# De achterzijde van het beeldscherm en de antenne terugplaatsen

---



**GEVAAR:** Voordat u in de computer werkt dient u de meegeleverde veiligheidsinstructies te lezen en de stappen te volgen in [Voordat u in de computer gaat werken](#). Nadat u in de computer hebt gewerkt, moet u de instructies volgen die worden beschreven in [Nadat u aan de computer hebt gewerkt](#). Raadpleeg voor meer informatie over veiligheidsrichtlijnen onze website over de wet- en regelgeving op [dell.com/regulatory\\_compliance](http://dell.com/regulatory_compliance).

## Procedure

Plaats de achterzijde van het beeldscherm op een plat oppervlak.

## Vereisten achteraf

- 1 Plaats de [beeldschermkabel](#) terug.
- 2 Plaats de [beeldschermcharnieren](#) terug.
- 3 Plaats het [beeldschermpaneel](#) terug.
- 4 Plaats het [montagekader van het beeldscherm](#) terug.
- 5 Plaats het [beeldscherm](#) terug.
- 6 Volg de procedure van stap 3 tot en met stap 8 onder "[De onderplaat van de computer terugplaatsen](#)".
- 7 Plaats het [toetsenbord](#) terug.
- 8 Plaats de [draadloze kaart](#) terug.
- 9 Plaats de [harde schijf](#) terug.
- 10 Plaats de [onderplaat](#) terug.
- 11 Plaats het [optische station](#) terug.
- 12 Plaats de [batterij](#) terug.

# De camera verwijderen

---



**GEVAAR:** Voordat u in de computer werkt dient u de meegeleverde veiligheidsinstructies te lezen en de stappen te volgen in [Voordat u in de computer gaat werken](#). Nadat u in de computer hebt gewerkt, moet u de instructies volgen die worden beschreven in [Nadat u aan de computer hebt gewerkt](#). Raadpleeg voor meer informatie over veiligheidsrichtlijnen onze website over de wet- en regelgeving op [dell.com/regulatory\\_compliance](http://dell.com/regulatory_compliance).

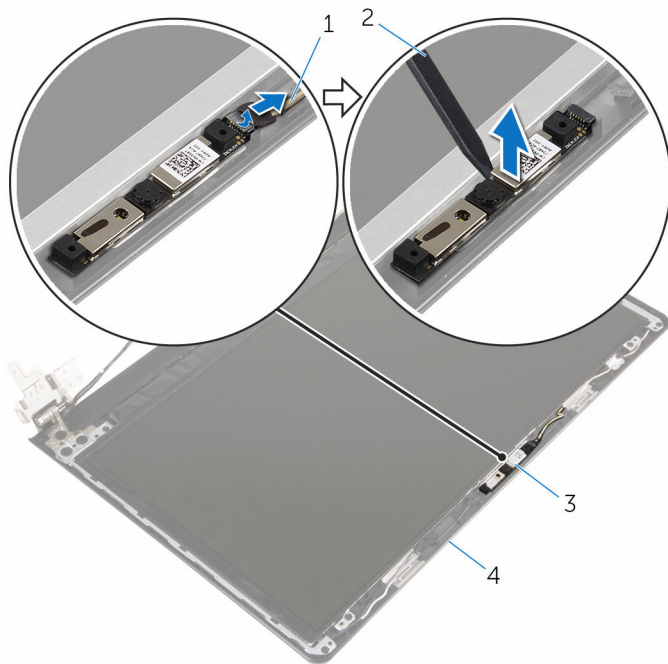
## Vereisten vooraf

- 1 Verwijder de [batterij](#).
- 2 Verwijder het [optische station](#).
- 3 Verwijder de [onderplaat](#).
- 4 Verwijder de [harde schijf](#).
- 5 Verwijder de [draadloze kaart](#).
- 6 Verwijder het [toetsenbord](#).
- 7 Volg de procedure van stap 1 tot en met stap 7 onder "[De onderplaat van de computer verwijderen](#)".
- 8 Verwijder het [beeldscherm](#).
- 9 Verwijder het [montagekader van het beeldscherm](#).

## Procedure

- 1 Koppel de camerakabel los van de camera.
- 2 Wrik met een plastic pennetje voorzichtig de camera los van de achterzijde van het beeldscherm.

**3** Til de camera weg van de achterzijde van het beeldscherm.



1 camerakabel

2 plastic pennetje

3 camera

4 achterzijde van  
beeldscherm

# De camera vervangen

---



**GEVAAR:** Voordat u in de computer werkt dient u de meegeleverde veiligheidsinstructies te lezen en de stappen te volgen in [Voordat u in de computer gaat werken](#). Nadat u in de computer hebt gewerkt, moet u de instructies volgen die worden beschreven in [Nadat u aan de computer hebt gewerkt](#). Raadpleeg voor meer informatie over veiligheidsrichtlijnen onze website over de wet- en regelgeving op [dell.com/regulatory\\_compliance](http://dell.com/regulatory_compliance).

## Procedure

- 1 Gebruik de het uitlijnpunt om de camera op de achterzijde van het beeldscherm te plaatsen.
- 2 Sluit de camerakabel aan op de cameraconnector.

## Vereisten achteraf

- 1 Plaats het [montagekader van het beeldscherm](#) terug.
- 2 Plaats het [beeldscherm](#) terug.
- 3 Volg de procedure van stap 3 tot en met stap 8 onder "[De onderplaat van de computer terugplaatsen](#)".
- 4 Plaats het [toetsenbord](#) terug.
- 5 Plaats de [draadloze kaart](#) terug.
- 6 Plaats de [harde schijf](#) terug.
- 7 Plaats de [onderplaat](#) terug.
- 8 Plaats het [optische station](#) terug.
- 9 Plaats de [batterij](#) terug.

# De netadapterpoort verwijderen

---



**GEVAAR:** Voordat u in de computer werkt dient u de meegeleverde veiligheidsinstructies te lezen en de stappen te volgen in [Voordat u in de computer gaat werken](#). Nadat u in de computer hebt gewerkt, moet u de instructies volgen die worden beschreven in [Nadat u aan de computer hebt gewerkt](#). Raadpleeg voor meer informatie over veiligheidsrichtlijnen onze website over de wet- en regelgeving op [dell.com/regulatory\\_compliance](http://dell.com/regulatory_compliance).

## Vereisten vooraf

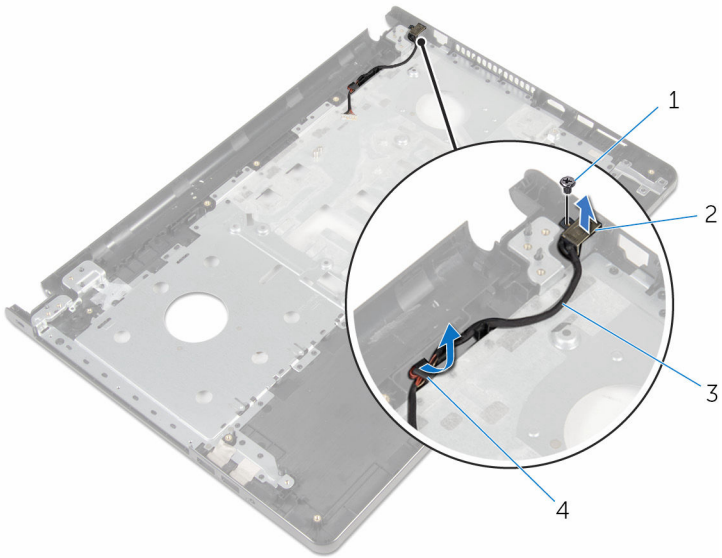
- 1 Verwijder de [batterij](#).
- 2 Verwijder het [optische station](#).
- 3 Verwijder de [onderplaat](#).
- 4 Verwijder de [harde schijf](#).
- 5 Verwijder de [draadloze kaart](#).
- 6 Verwijder het [toetsenbord](#).
- 7 Volg de procedure van stap 1 tot en met stap 7 onder "[De onderplaat van de computer verwijderen](#)".
- 8 Verwijder de [I/O-kaart](#).
- 9 Verwijder het [beeldscherm](#).
- 10 Verwijder het [moederbord](#).

## Procedure

- 1 Noteer hoe de kabel van de netadapterpoort wordt geleid en verwijder deze uit de geleiders op de polssteun.
- 2 Verwijder de schroef waarmee de aansluiting van de netadapter op de polssteun vastzit.



- 3** Til de netadapterpoort samen met de bijbehorende kabel uit de polssteun.



- |   |                            |   |                 |
|---|----------------------------|---|-----------------|
| 1 | schroef                    | 2 | netadapterpoort |
| 3 | kabel voor netadapterpoort | 4 | geleiders       |

# De netadapterpoort vervangen

---



**GEVAAR:** Voordat u in de computer werkt dient u de meegeleverde veiligheidsinstructies te lezen en de stappen te volgen in [Voordat u in de computer gaat werken](#). Nadat u in de computer hebt gewerkt, moet u de instructies volgen die worden beschreven in [Nadat u aan de computer hebt gewerkt](#). Raadpleeg voor meer informatie over veiligheidsrichtlijnen onze website over de wet- en regelgeving op [dell.com/regulatory\\_compliance](http://dell.com/regulatory_compliance).

## Procedure

- 1 Schuif de netadapteraansluiting in positie.
- 2 Plaats de schroef terug waarmee de aansluiting van de netadapter op de polssteun wordt bevestigd.
- 3 Leid de kabel van de netadapterpoort door de kabelgeleiders op de polssteun.

## Vereisten achteraf

- 1 Plaats het [moederbord](#) terug.
- 2 Plaats het [beeldscherm](#) terug.
- 3 Plaats de [I/O-kaart](#) terug.
- 4 Volg de procedure van stap 3 tot en met stap 8 onder "[De onderplaat van de computer terugplaatsen](#)".
- 5 Plaats het [toetsenbord](#) terug.
- 6 Plaats de [draadloze kaart](#) terug.
- 7 Plaats de [harde schijf](#) terug.
- 8 Plaats de [onderplaat](#) terug.
- 9 Plaats het [optische station](#) terug.
- 10 Plaats de [batterij](#) terug.

# De polssteun verwijderen

---



**GEVAAR:** Voordat u in de computer werkt dient u de meegeleverde veiligheidsinstructies te lezen en de stappen te volgen in [Voordat u in de computer gaat werken](#). Nadat u in de computer hebt gewerkt, moet u de instructies volgen die worden beschreven in [Nadat u aan de computer hebt gewerkt](#). Raadpleeg voor meer informatie over veiligheidsrichtlijnen onze website over de wet- en regelgeving op [dell.com/regulatory\\_compliance](http://dell.com/regulatory_compliance).

## Vereisten vooraf

- 1 Verwijder de [batterij](#).
- 2 Verwijder het [optische station](#).
- 3 Verwijder de [onderplaat](#).
- 4 Verwijder de [harde schijf](#).
- 5 Verwijder de [draadloze kaart](#).
- 6 Verwijder het [toetsenbord](#).
- 7 Volg de procedure van stap 1 tot en met stap 7 onder "[De onderplaat van de computer verwijderen](#)".
- 8 Verwijder de [I/O-kaart](#).
- 9 Verwijder het [beeldscherm](#).
- 10 Verwijder de [stroomknopmodule](#).
- 11 Verwijder het [moederbord](#).
- 12 Verwijder de [netstroomadapterpoort](#).

## Procedure

Na het uitvoeren van alle vereisten, blijft alleen de polssteun over.



1 polssteun

2 kabel van touchpad

# De polssteun terugplaatsen

---



**GEVAAR:** Voordat u in de computer werkt dient u de meegeleverde veiligheidsinstructies te lezen en de stappen te volgen in [Voordat u in de computer gaat werken](#). Nadat u in de computer hebt gewerkt, moet u de instructies volgen die worden beschreven in [Nadat u aan de computer hebt gewerkt](#). Raadpleeg voor meer informatie over veiligheidsrichtlijnen onze website over de wet- en regelgeving op [dell.com/regulatory\\_compliance](http://dell.com/regulatory_compliance).

## Procedure

Plaats de polssteun op een plat oppervlak.

## Vereisten achteraf

- 1 Plaats de [netstroomadapterpoort](#) terug.
- 2 Plaats het [moederbord](#) terug.
- 3 Plaats de [stroomknopmodule](#) terug.
- 4 Plaats het [beeldscherm](#) terug.
- 5 Plaats de [I/O-kaart](#) terug.
- 6 Volg de procedure van stap 3 tot en met stap 8 onder "[De onderplaat van de computer terugplaatsen](#)".
- 7 Plaats het [toetsenbord](#) terug.
- 8 Plaats de [draadloze kaart](#) terug.
- 9 Plaats de [harde schijf](#) terug.
- 10 Plaats de [onderplaat](#) terug.
- 11 Plaats het [optische station](#) terug.
- 12 Plaats de [batterij](#) terug.

# Het BIOS flashen

---

Mogelijk moet u het BIOS flashen wanneer er een update beschikbaar is of na het vervangen of terugplaatsen van het moederbord. Ga als volgt te werk om het BIOS te flashen:

- 1 Zet de computer aan.
- 2 Ga naar **dell.com/support**.
- 3 Klik op **Product Support**, voer de servicetag van uw laptop en klik op **Verzenden**.  
 **OPMERKING:** Als u niet beschikt over de servicetag, gebruikt u de functie automatisch detecteren of handmatig bladeren voor uw model computer.
- 4 Klik op **Stuurprogramma's & downloads**.
- 5 Selecteer het besturingssysteem dat op uw computer is geïnstalleerd.
- 6 Scroll naar beneden op de pagina en vouw **BIOS uit**.
- 7 Klik op **Bestand downloaden** om de laatste versie van het BIOS voor uw computer te downloaden.
- 8 Sla het bestand op en ga na het downloaden naar de map waar u het update-bestand van het BIOS heeft opgeslagen.
- 9 Dubbelklik op het pictogram van het BIOS update-bestand en volg de instructies op het scherm.